

CONDICIONES AGROCLIMATOLÓGICAS ESPERADAS

Mayo es el segundo mes más lluvioso del primer semestre en la mayoría de municipios de la región; las precipitaciones más fuertes se presentan en la primera y tercera década; los valores mensuales oscilan entre 80 y 95% de la lluvia caída durante Abril, aunque en algunos municipios es más lluvioso que éste. Los totales mensuales registran entre 75 y 135 mm. Los sitios con mayor precipitación se localizan en Duitama, Paipa, Ventaquemada, Villa de Leyva, Ráquira Fúquene, Susa, Chocontá y Bogotá, con valores entre 110 y 125 mm mensuales. Lluvia entre 11 y 25 días en promedio. De acuerdo con la predicción climática estacional, la lluvia estaría ligeramente por debajo de las condiciones esperadas, principalmente en las dos últimas décadas, con las precipitaciones concentradas durante la primera quincena.

1. COMPORTAMIENTO DE LAS ANOMALÍAS DE PRECIPITACIÓN DURANTE ABRIL DE 2014 (LLUVIA REGISTRADA CON RELACIÓN AL PROMEDIO HISTÓRICO 1981-2010):

El comportamiento de la lluvia registrada durante Abril estuvo dentro de lo normal en algunos sectores de la región, en municipios ubicados al norte de Boyacá, desde Paipa hacia arriba y en el sur de Cundinamarca, de Zipaquirá hacia abajo. Hubo predominio de condiciones por debajo de lo esperado en el resto de la región.

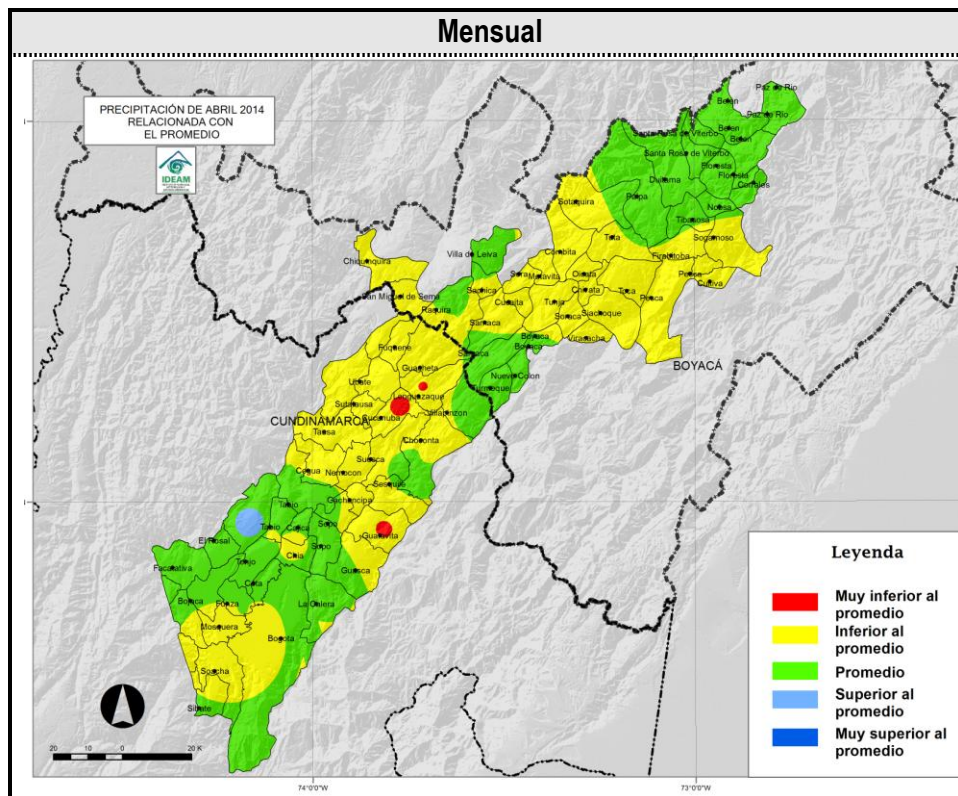
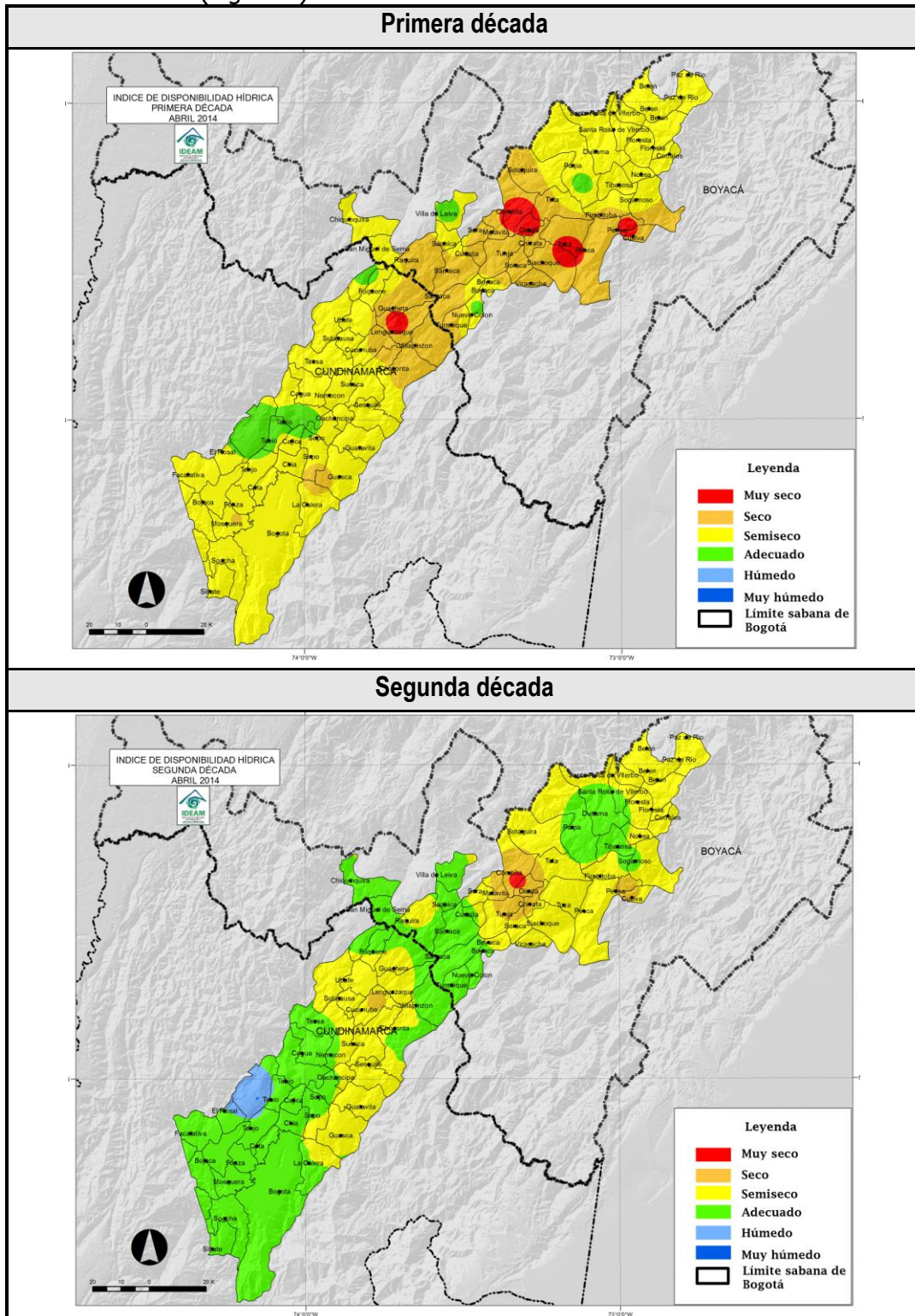


Figura 1. Anomalías de la lluvia del mes, con relación al promedio histórico (1981-2010).

2. DISPONIBILIDAD DE AGUA EN EL SUELO DURANTE ABRIL DE 2014:

La disponibilidad de agua en el suelo, se mantuvo dentro de las condiciones semisecas a secas en gran parte de la región, al menos durante la primera década; incluso alcanzando el estado muy seco, en municipios como Cómbita, Oicatá, Toca y Pesca. El aumento progresivo de las precipitaciones hacia la segunda década del mes, recargó los suelos, dejándolos en condiciones adecuadas de disponibilidad de agua, con excepción de los municipios de Iza, Cuitiva y Ráquira en Boyacá y Guachetá, Lenguaque, Cucunubá y Villapinzón en Cundinamarca, donde persistieron las condiciones secas. (Figura 2).



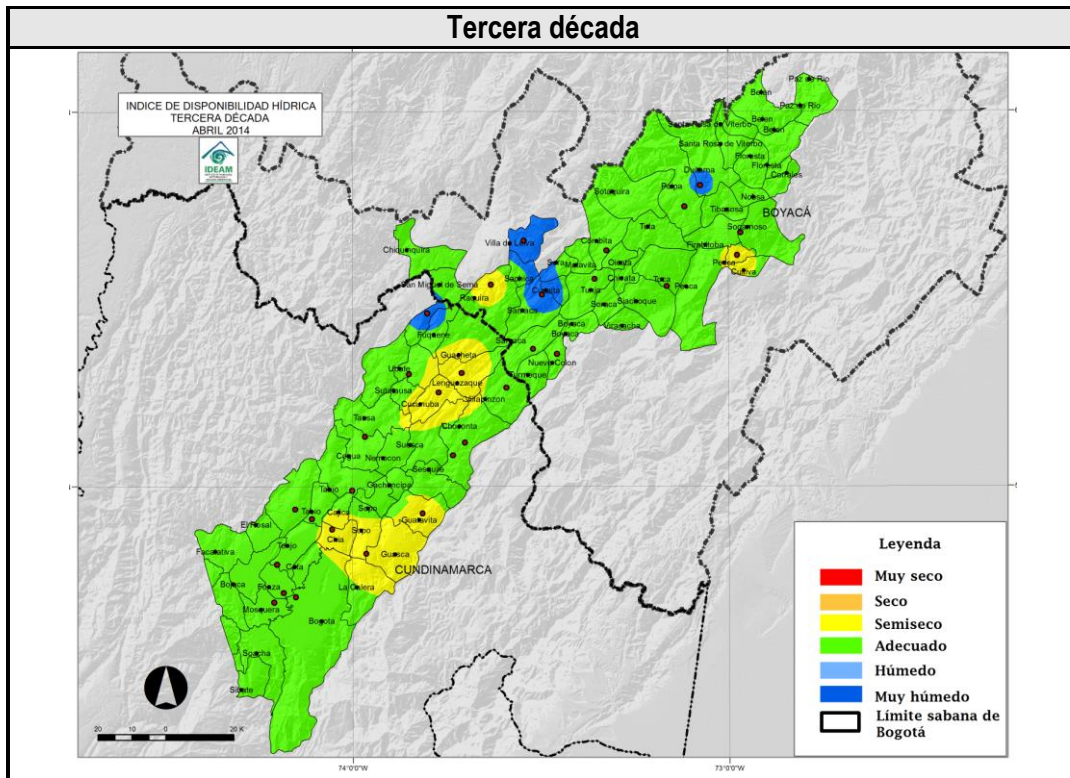
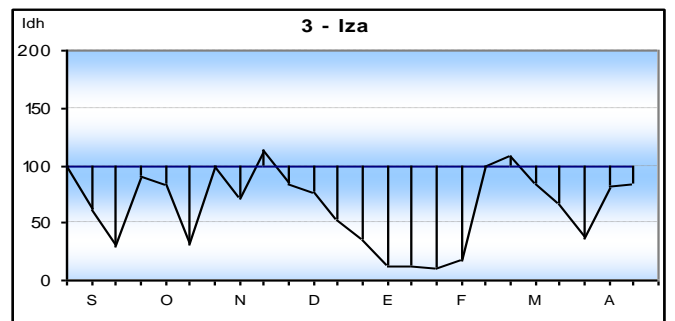
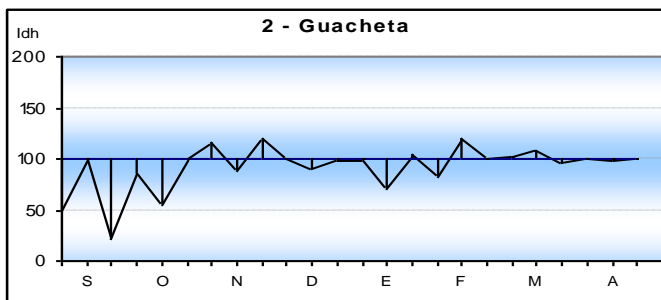
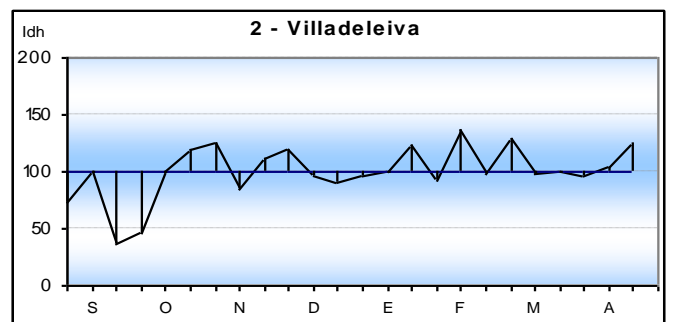
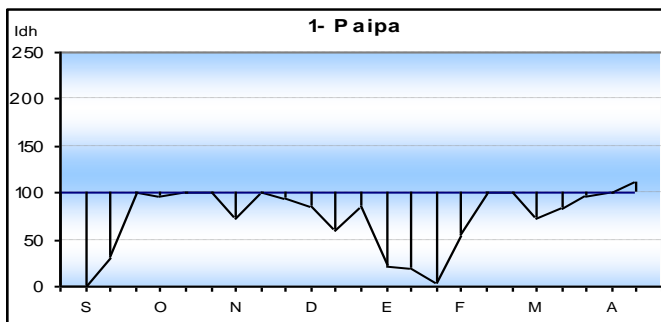
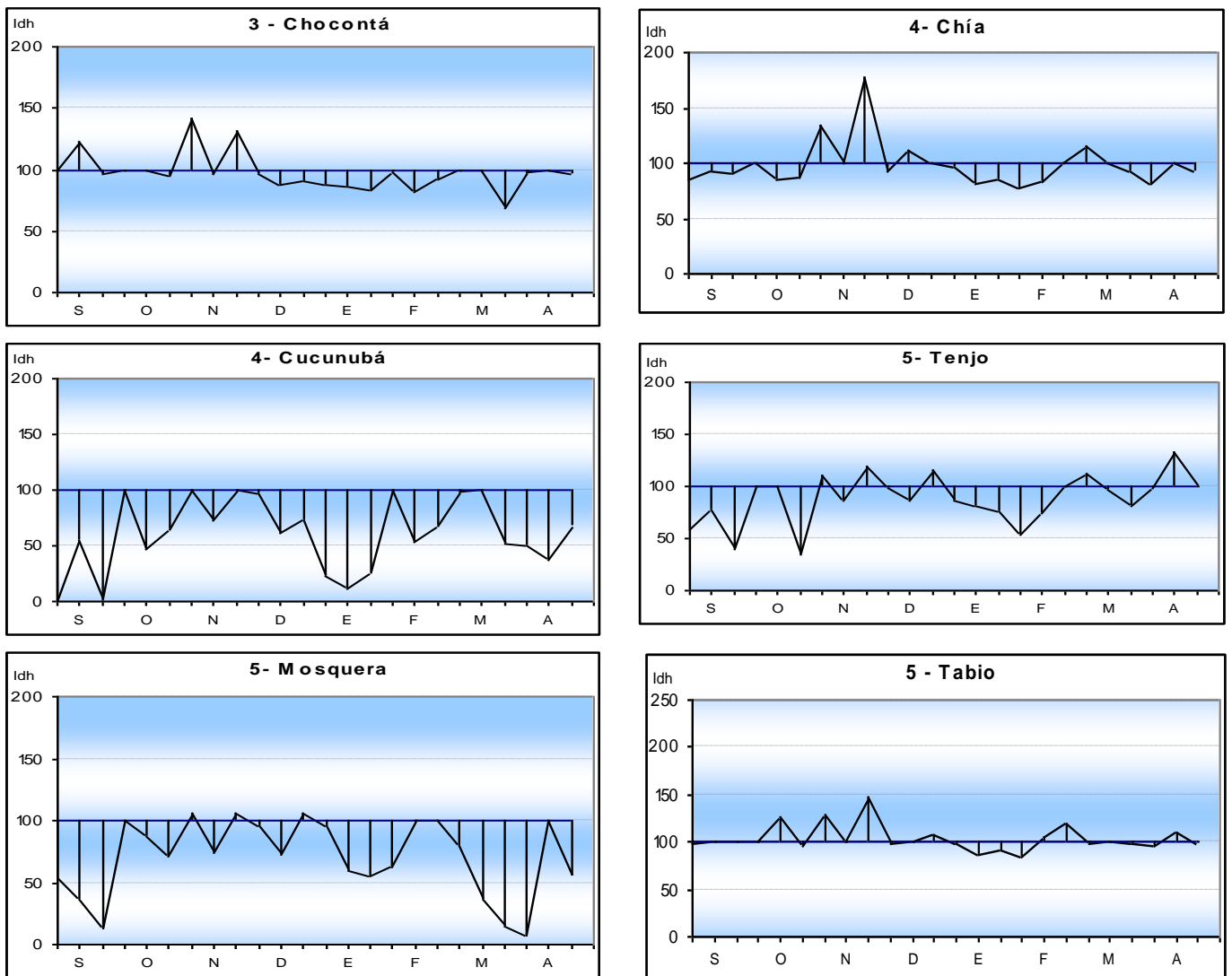


Figura 2. Mapas del índice de disponibilidad hídrica decadiario (periodo de 10 días), para el Altiplano Cundiboyacense.

EVALUACIÓN DE LA HUMEDAD DEL SUELO EN EL ALTIPLANO CUNDIBOYACENSE ABRIL 2014

Durante Abril, la humedad en el suelo presentó una condición adecuada o cercana a lo normal a lo largo del Altiplano; las condiciones semisecas se mantuvieron en Cucunubá y Mosquera (Figura 3).





Los valores Idh se interpretan de acuerdo con los siguientes rangos:

Muy seco	menor que 30
Seco	30 y 60
Semiseco	61 y 90
Adecuado	91 y 110
Semihúmedo	111 y 140
Húmedo	141 y 170
Muy húmedo	mayor que 170

Figura 3. Relación de la Humedad en el suelo para las estaciones del Altiplano.

PROMEDIOS DE EVAPOTRANSPIRACIÓN POTENCIAL O DE REFERENCIA (ET₀) Y LLUVIA PARA ABRIL DE 2014 POR ZONAS EN EL ALTIPLANO CUNDIBOYACENSE

Comparando la oferta de agua, representada por la lluvia (línea azul) y la demanda de la vegetación, representada por la evapotranspiración potencial o de referencia (línea roja), se observa que la lluvia registrada estuvo por debajo de los requerimientos de la vegetación al menos en el 50% de las estaciones de registro. El déficit promedio es del 40% de la demanda (Barras rojas), mejorando levemente con relación a lo ocurrido durante Marzo. (Figura 4).

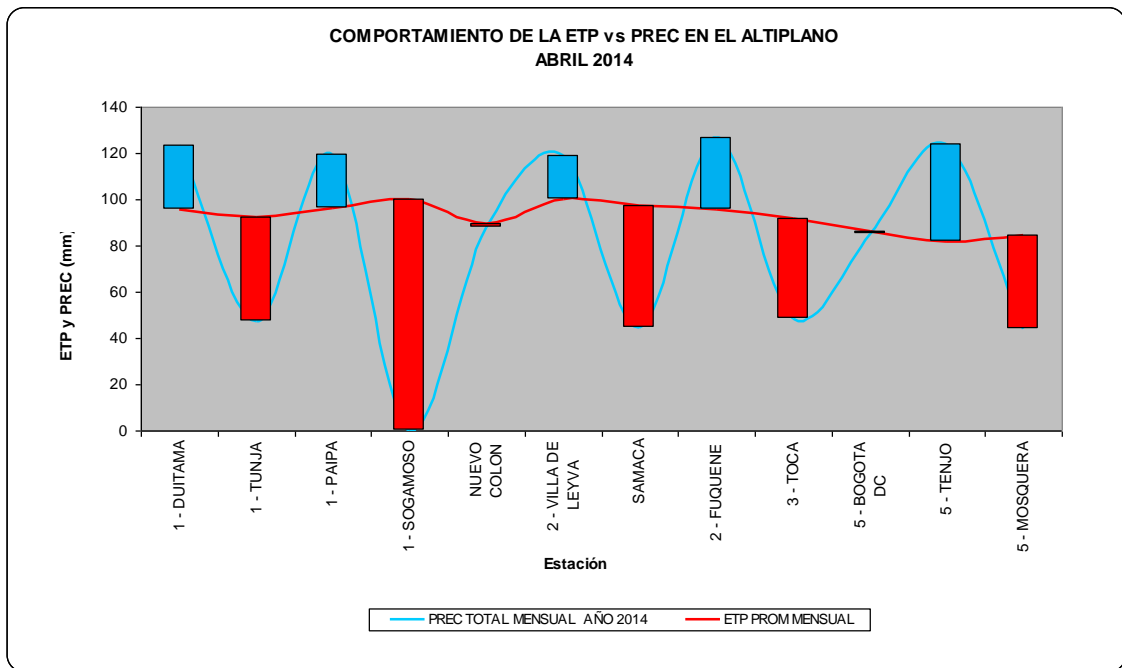
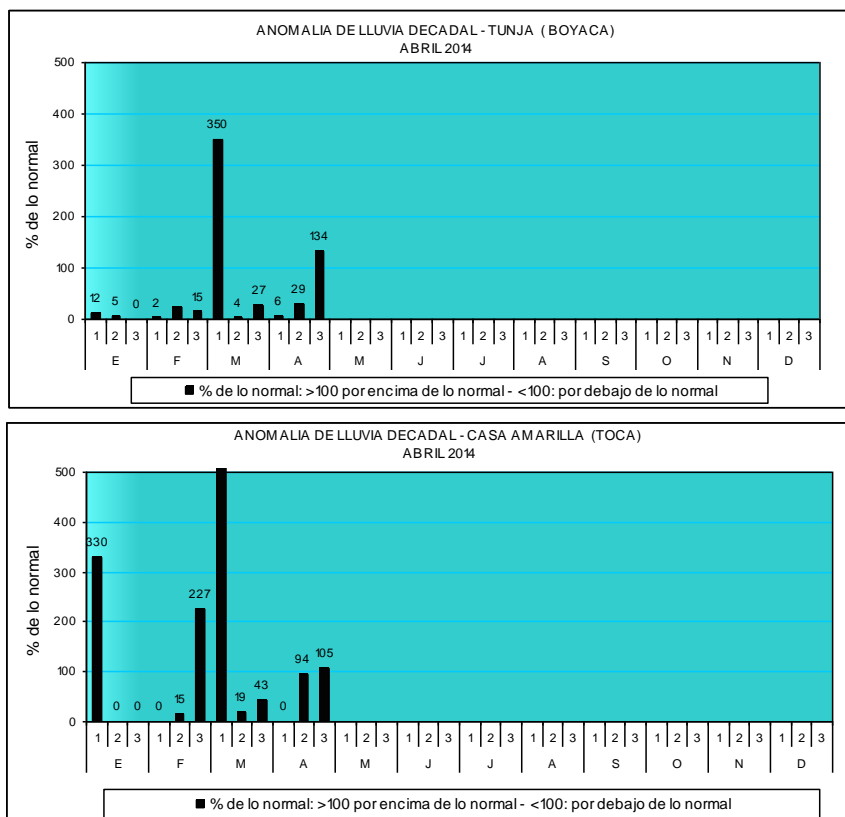


Figura 4. Comportamiento de la Evapotranspiración potencial o de referencia, con relación a la lluvia mensual en el Altiplano Cundiboyacense.

3. COMPORTAMIENTO DE LA PRECIPITACIÓN (ABRIL 2014)

COMPORTAMIENTO DE LA LLUVIA POR DÉCADA HASTA DICIEMBRE DE 2014 (EN PORCENTAJE)

Las precipitaciones ocurridas durante Abril, muestran un aumento progresivo desde la segunda década del mes, donde se alcanzaron los volúmenes esperados para la época. (Figura 5).



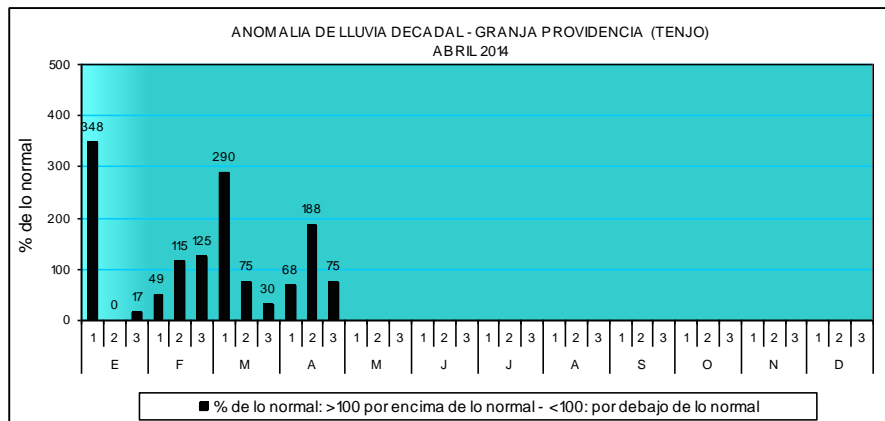
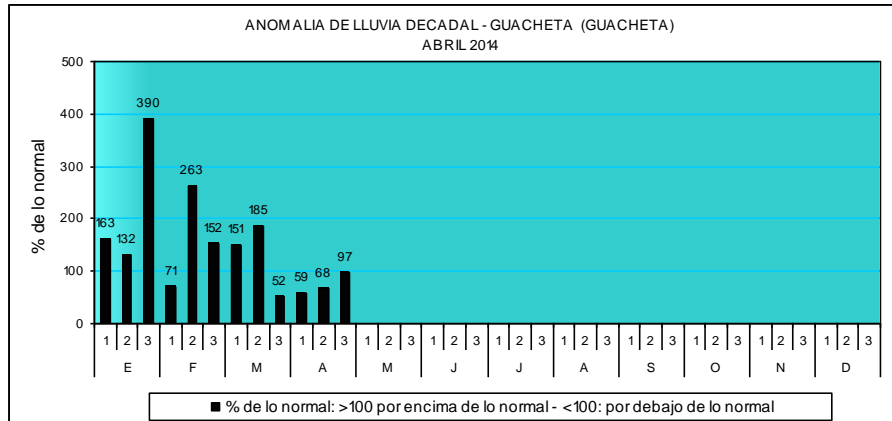
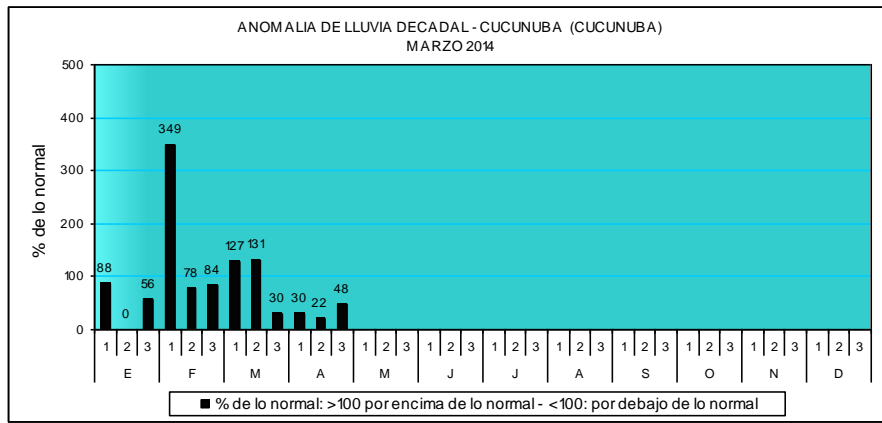


Figura 5. Anomalía de la lluvia decadiaria en porcentaje hasta Abril de 2014.

PRECIPITACIÓN ACUMULADA EN ABRIL 2014:

En cuanto al acumulado de lluvia registrado durante los últimos seis meses, Noviembre-Abril (línea azul) y el acumulado histórico promedio para el mismo periodo (línea verde), en general, la precipitación muestra un comportamiento ligeramente por encima del promedio histórico en todas las estaciones (Figura 6).

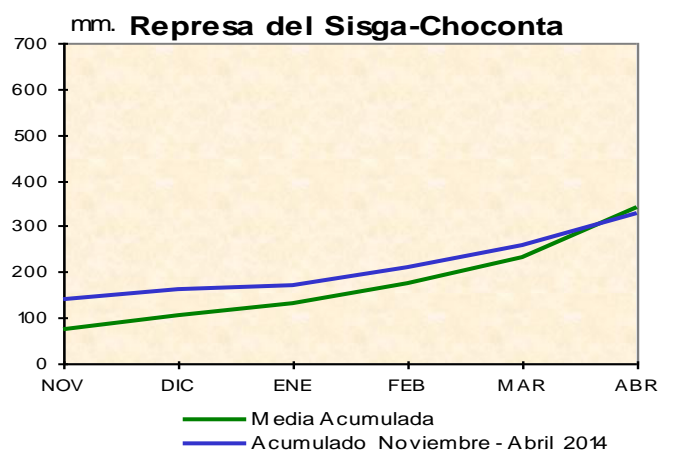
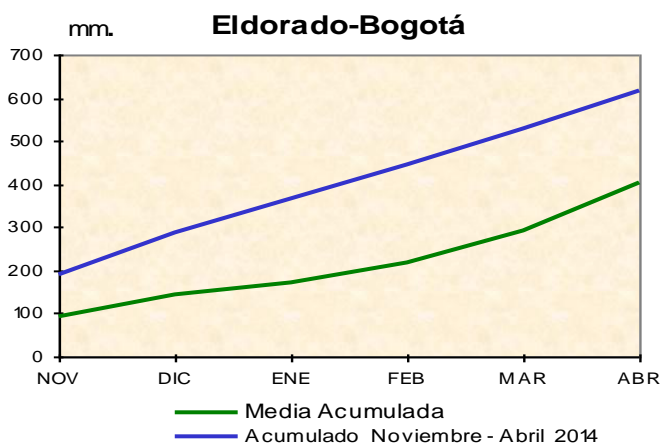
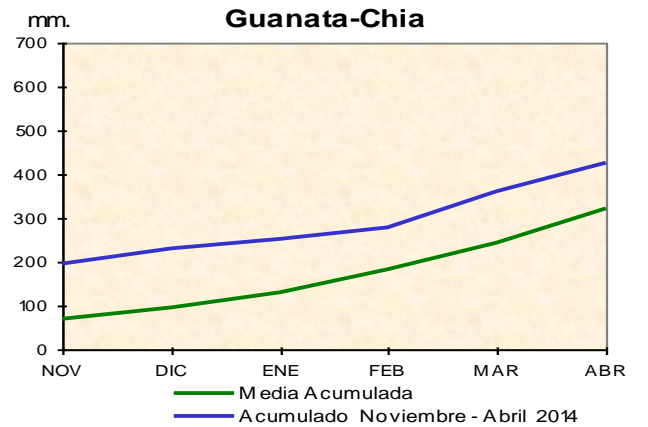
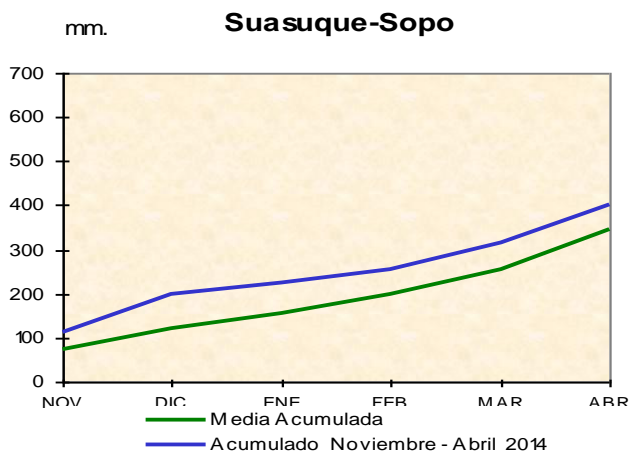
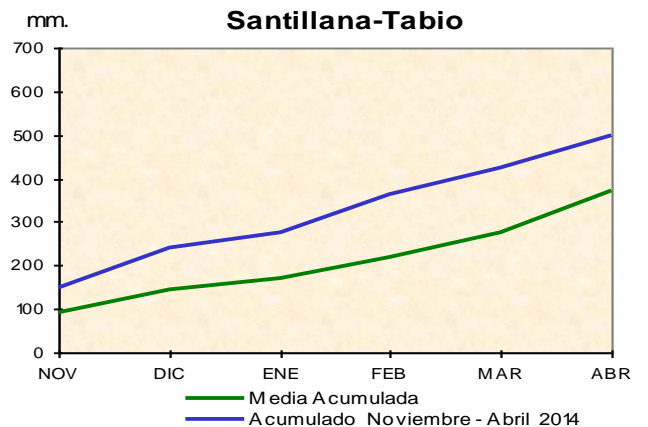
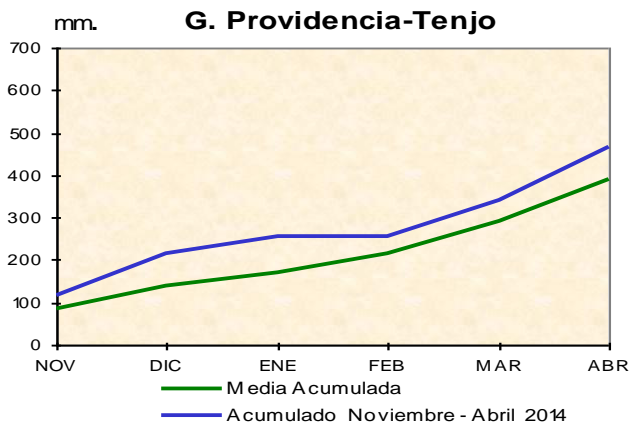
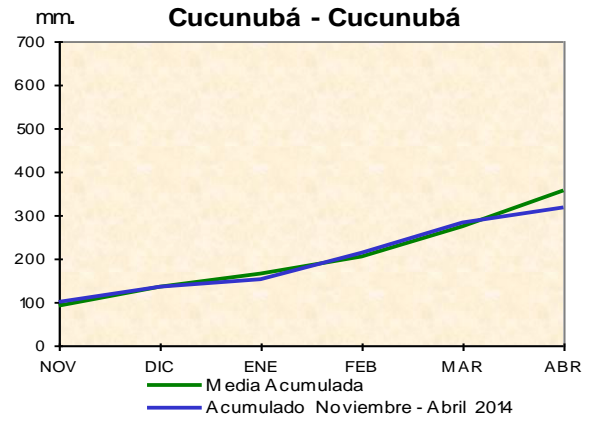
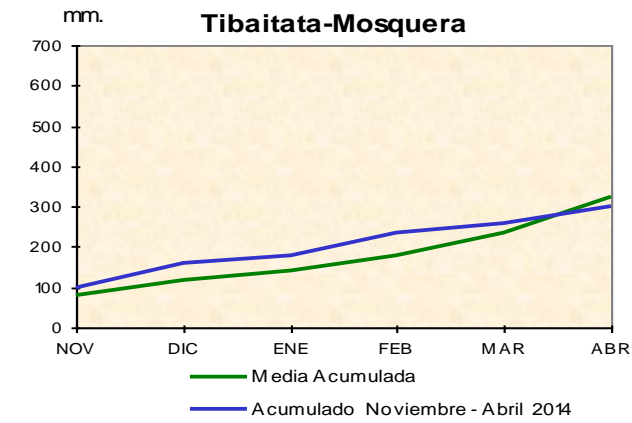
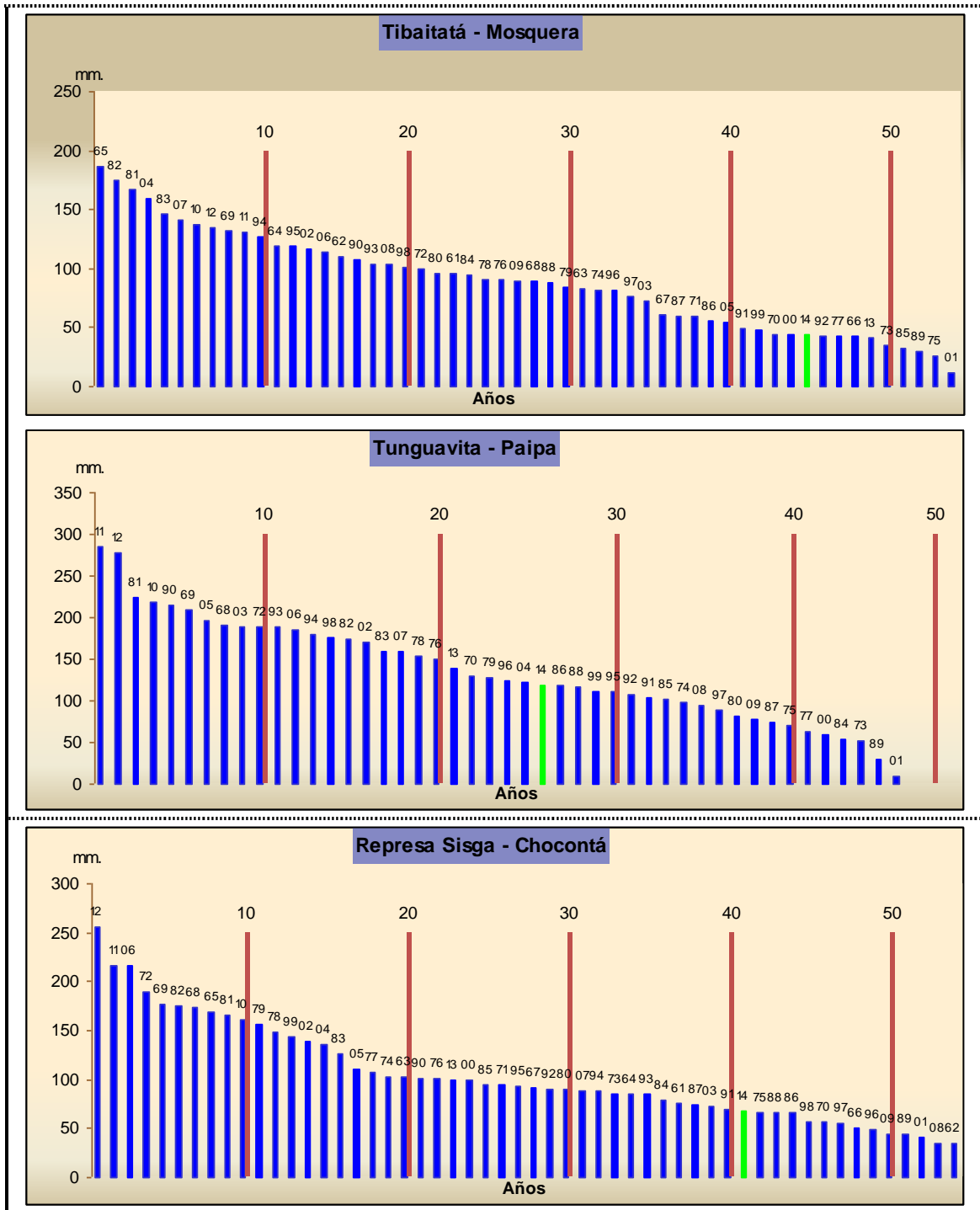


Figura 6. Comportamiento de la precipitación acumulada de los últimos seis meses, con relación al acumulado promedio para el mismo periodo (Serie 1981-2010).

COMPORTAMIENTO DE LA LLUVIA DEL MES DE ABRIL 2014 DENTRO DEL CONTEXTO HISTÓRICO – (1961-2014)

La lluvia registrada durante el mes de Abril de 2014 en las estaciones del Altiplano Cundiboyacense (barra verde), se ubicó dentro de los valores promedios de los últimos 45 años (barras azules). Fue un Abril, con valores bastante bajos, en la mayoría de estaciones (Figura 7).



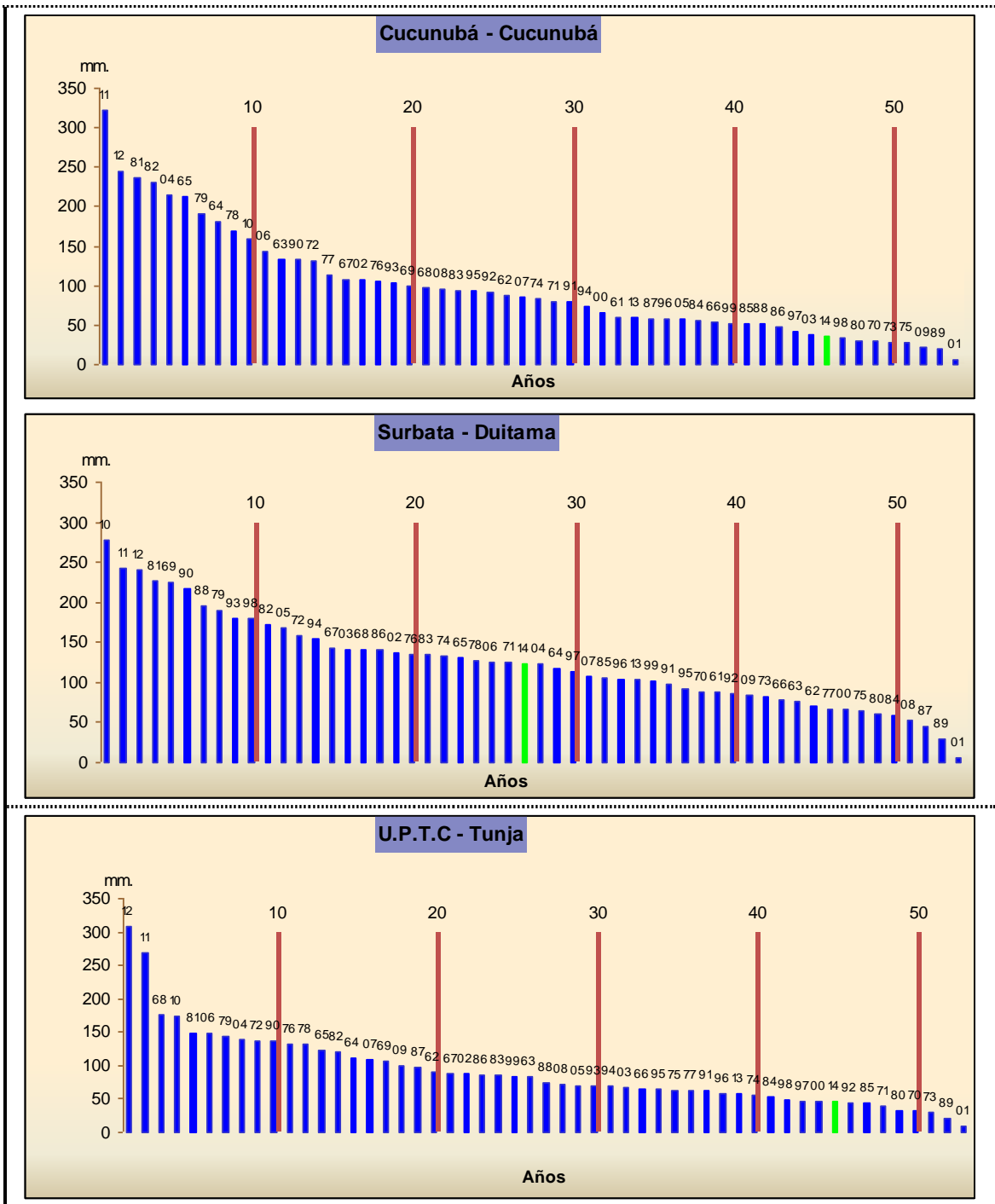


Figura 7. Lluvia de Abril de 2014, comparada con los registros de Abril de la serie histórica.

**TOTALES DE LLUVIA POR ZONAS EN ABRIL DE 2014
COMPARADOS CON LOS PROMEDIOS HISTÓRICOS DEL PERIODO (1981-2010)**

La precipitación registrada durante el mes de Abril (Barra azul), estuvo entre normal y ligeramente por debajo de lo esperado en gran parte del altiplano. Las estaciones con registros de más del 20% por debajo del promedio, se ubicaron en Ráquira, Guachetá, Fúquene, Susa y Sesquilé, los mayores déficits se registraron en Tunja, Iza, Toca y Tenjo (Figura 8).

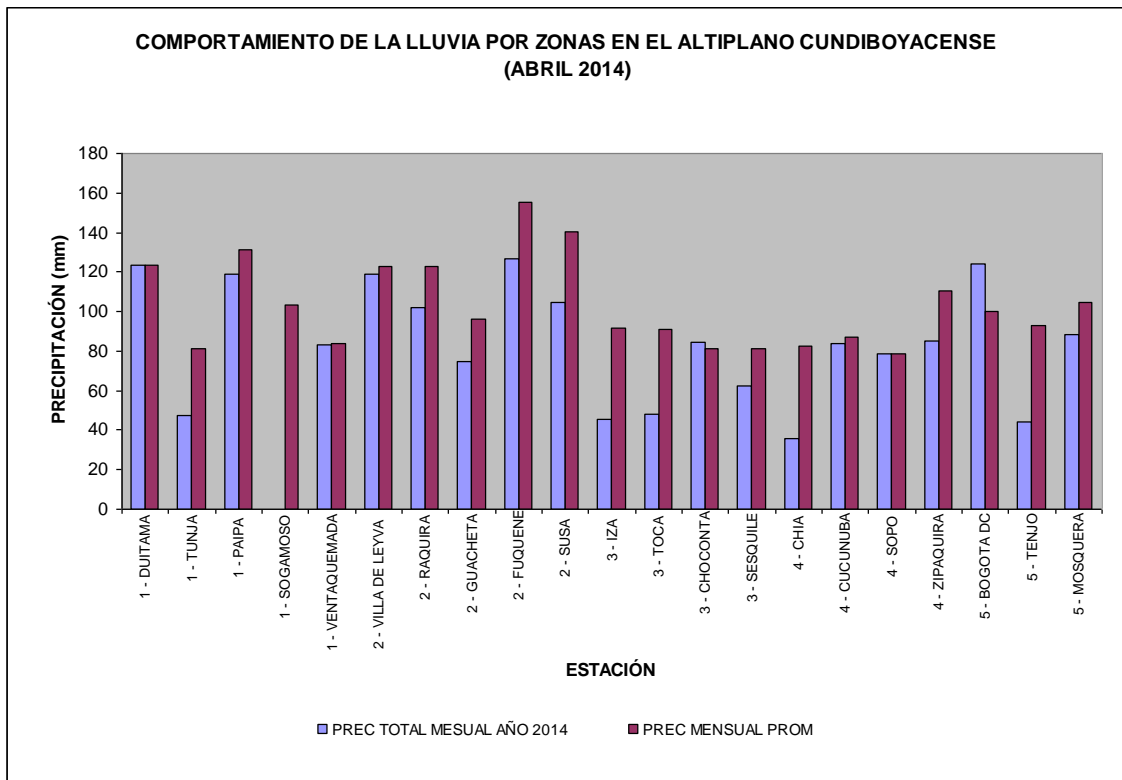
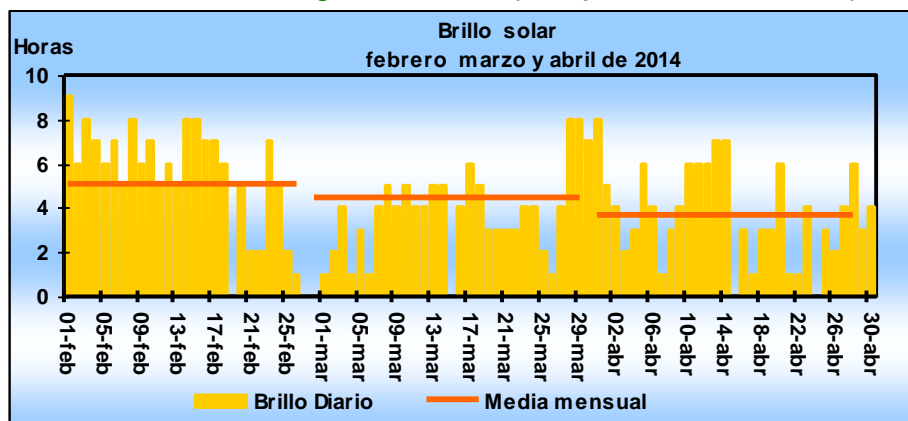


Figura 8. Comportamiento de la lluvia de Noviembre con relación al promedio histórico en las estaciones del Altiplano.

4. COMPORTAMIENTO DEL BRILLO SOLAR (ABRIL DE 2014)

El comportamiento de la insolación durante Abril, estuvo por debajo de lo esperado, al menos desde la segunda quincena del mes tanto en Cundinamarca como en Boyacá (Figura 9).

Estación meteorológica – Tibaitatá (Mosquera - Cundinamarca)



Estación meteorológica – Tenguavita (Paipa - Boyacá)

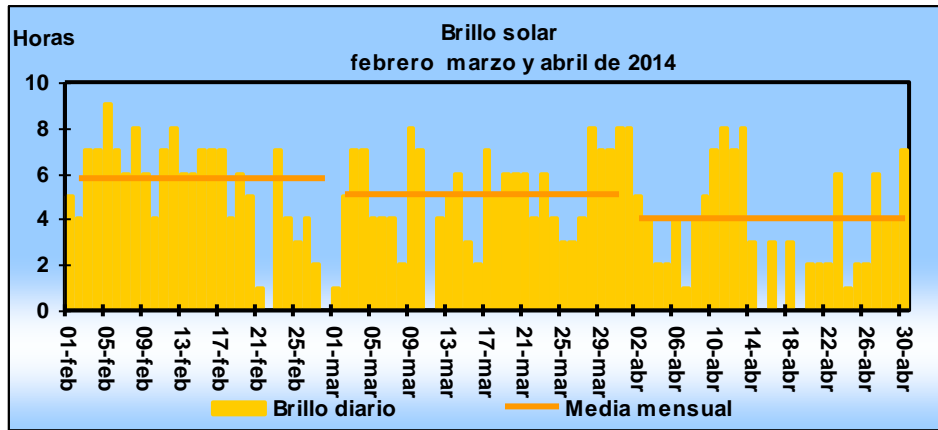


Figura 9. Comportamiento del brillo solar durante los últimos tres meses en las estaciones de Tibaitatá (Cundinamarca) y Tenguavita (Boyacá).

5. COMPORTAMIENTO DEL ÍNDICE DE SEQUÍA (ABRIL DE 2014)

En cuanto al índice de sequía (SPI-basado en la lluvia) a escala mensual (línea azul), Abril fue un mes entre normal y seco en Tunja y normal en Bogotá. La humedad promedio para los últimos tres meses (línea roja), pasó a una condición seca en Tunja y continúa húmeda en Bogotá. El índice que muestra una condición a largo plazo (12 meses-línea verde) sigue entre normal y deficitario para la estación de Tunja; mientras en Bogotá, se mantiene estable, dentro de las condiciones húmedas (Figura 10).

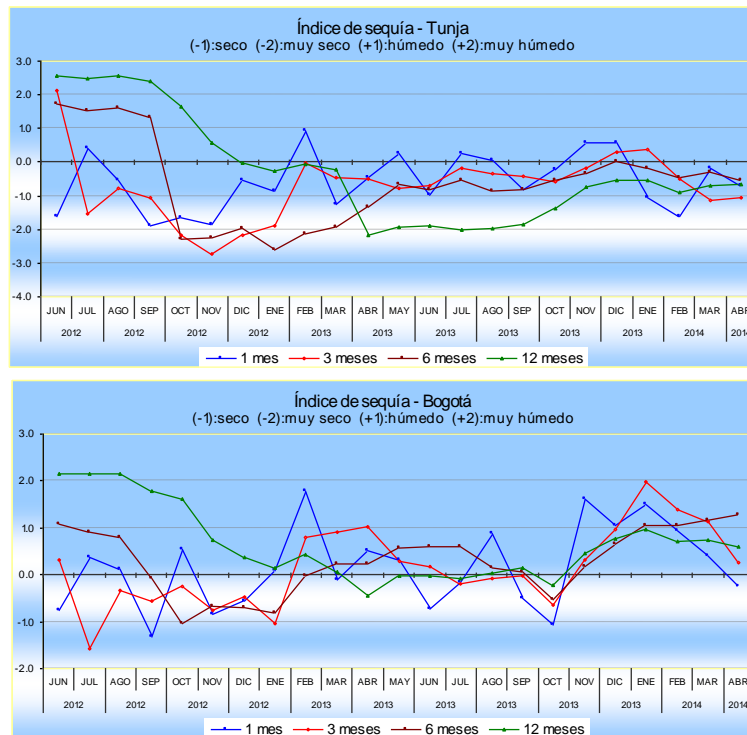


Figura 10. Comportamiento del Índice de Sequía para las escalas de uno, tres, seis y doce meses (líneas azul roja, café y verde), respectivamente.