



Continúa el calentamiento en la cuenca del océano pacifico tropical para lo que resta del mes de junio, y aumenta la probabilidad por encima de 80 % de desarrollo de un fenómeno de el niño para el segundo el segundo semestre del presente año

Durante el mes de mayo, el seguimiento a la Temperatura Superficial del Mar (TSM), siguió mostrando una tendencia hacia el aumento en amplios sectores del Océano Pacífico Tropical y se espera el predominio de anomalías positivas en la TSM en lo que resta del presente año, ya que los diferentes modelos numéricos de pronóstico y los análisis nacionales e internacionales, coinciden en dicha apreciación, para el periodo mencionado anteriormente.

El índice ONI en el trimestre marzo-abril-mayo, tuvo un valor de -0.2°C (dentro de los valores normales) presentando una ligera disminución con respecto a lo registrado en el trimestre febrero-marzo-abril, el cual fue de -0.5°C (cerca del umbral de condiciones frías).

Existe una probabilidad del 73% de que a comienzos del segundo semestre del presente año (julio-agosto-septiembre), se den condiciones favorables para el desarrollo de la fase inicial de un fenómeno de “El Niño” y su fase de desarrollo con 82% para los meses de (octubre-noviembre-diciembre)

Cabe anotar que los fenómenos de variabilidad climática, como El Niño y La Niña, no son los únicos factores que condicionan las características climáticas a escala nacional; fenómenos meteorológicos a escala regional como las ondas tropicales del este que iniciaron en el mes de mayo, los ciclones tropicales (Depresiones, Tormentas Tropicales y Huracanes) que normalmente se presentan entre junio y noviembre en la Cuenca del océano Atlántico Tropical, mar Caribe y Golfo de Méjico y que a su paso por el mar Caribe pueden incrementar las lluvias en el país, las ondas intraestacionales, como la oscilación de Madden and Julian (MJO) entre otros, también inciden en el comportamiento de la precipitación en Colombia.

EL OCEANO PACIFICO TROPICAL EN MAYO

En la primera mitad del mes de mayo, se presentó un incremento continuo en las condiciones calidas (anomalías positivas) en amplios sectores del Océano Pacífico Tropical, excepto al extremo oriental, donde durante todo el mes la TSM aumentó, pasando de condiciones frías (anomalías negativas) a condiciones cálidas. A mediados del mes, disminuyeron levemente las condiciones cálidas al occidente y centro del Océano

Encuentre en este número

	Pag.
○ Resumen condiciones Océano Pacífico Tropical.	1
○ El Océano Pacífico Tropical en mayo	1
○ Proyección para junio de 2014.	2
○ Predicción climática, estado de los ríos, suelos y ecosistemas a corto plazo – junio de 2014	2
○ Predicción climática, estado de los ríos, suelos y ecosistemas a mediano plazo – julio y agosto de 2014.	4
○ Predicción climática, estado de los ríos, suelos y ecosistemas a largo plazo – septiembre a noviembre de 2014.....	6
○ El IDEAM recomienda.	8
○ Mapas.....	8

Pacífico Tropical, pero al finalizar el mes se volvió a presentar un aumento continuo de las anomalías positivas.

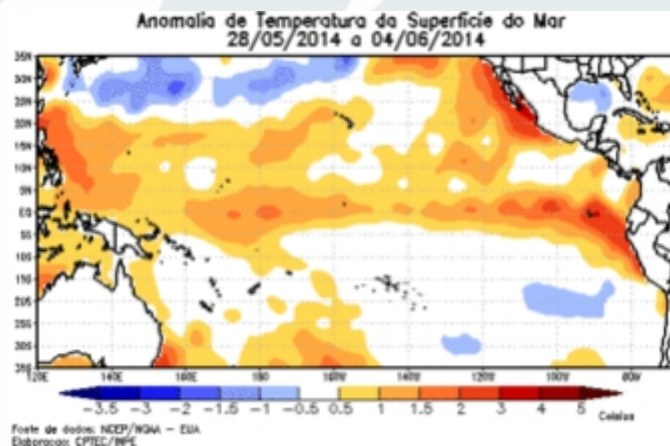


Gráfico 1. Anomalia de la TSM en el océano Pacífico tropical, durante el periodo del 28 de mayo al 04 de junio de 2014. Se observan condiciones cálidas en toda la cuenca y una zona con anomalías altas frente a las costas de Ecuador y el norte del Perú. Los colores azules señalan anomalías negativas (enfriamiento), siendo leve en la gama clara y fuerte en tonalidades oscuras, mientras que los blancos definen condiciones de neutralidad y los colores naranjas condiciones de calentamiento. Fuente: Centro de Previsao de Tempo e Estudos Climaticos – CPTEC-INPE.

Probabilidad de ocurrencia de un fenómeno El Niño

(ENSO): Análisis hechos en los diferentes centros internacionales de predicción climática y observaciones recientes, nacionales e internacionales, estiman que está aumentando la probabilidad de que predominen las condiciones cálidas en la cuenca del Pacífico Tropical (gráfico 2) y que alcancen probabilidades superiores al 80%, para una fase desarrollo en el último trimestre de este año (octubre-noviembre-diciembre). Es necesario seguir muy de cerca la evolución de los principales indicadores océano-atmosféricos que determinan la ocurrencia de la fase cálida de la Oscilación del Sur - ENOS. El IDEAM monitorea constantemente estos eventos y emitirá oportunamente información que considere relevante para la toma de decisiones.

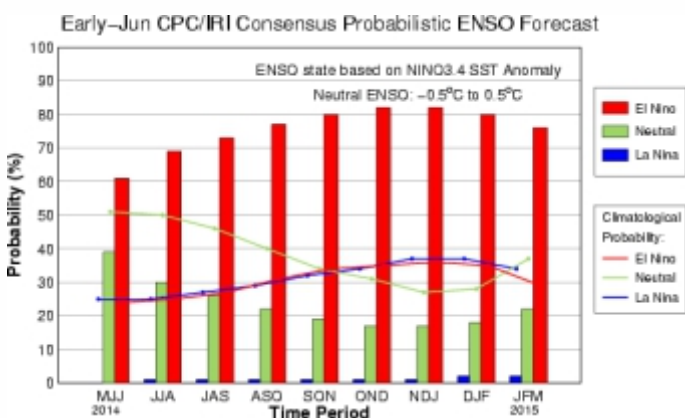


Gráfico 2. Probabilidad de ocurrencia de un fenómeno El Niño/La Niña para los próximos nueve (9) meses, basada en el modelo probabilístico, hecho a comienzos de junio de 2014. Fuente: IRI.

Es necesario seguir muy de cerca la evolución de los principales indicadores océano-atmosféricos que determinan la ocurrencia de la fase cálida de la Oscilación del Sur - ENOS. El IDEAM monitorea constantemente estos eventos y emitirá oportunamente información que considere relevante para la toma de decisiones.

Predicción Climática

Junio de 2014

Corto Plazo



Región Caribe

Lluvias

Climatología de la precipitación: Durante junio las precipitaciones aumentan, con respecto al mes anterior, a lo largo del litoral y en el archipiélago de San Andrés y Providencia. Las cantidades de precipitación aunque continúan siendo abundantes, son ligeramente inferiores a las históricamente registradas en mayo, en el Bajo Magdalena, en la mayor parte de las cuencas de los ríos Sinú, San Jorge y Bajo Nechí y en el área de Urabá. Los volúmenes de lluvia disminuyen notoriamente en la Alta Guajira y en la Sierra Nevada de Santa Marta y en la mayor parte de la cuenca del río Cesar.

Pronóstico de precipitación: Se esperan precipitaciones normales en el sur y norte de la región, y ligeramente por debajo de lo normal en el centro.

Suelos: Los suelos de la región, mantendrán condiciones de humedad cercanas a las usuales, predominando los estados semihúmedos

Deslizamientos: La probabilidad de ocurrencia de deslizamientos se prevé baja.

Incendios: Para la región Caribe, se espera que exista probabilidad de bajas a moderadas para la ocurrencia de incendios en la cobertura vegetal.



Región Pacífica

Lluvias

Climatología de la precipitación: Durante el mes de junio, las lluvias son abundantes y frecuentes y se incrementan moderadamente con respecto a las registradas en el mes anterior, en el Pacífico norte. En el Pacífico central y sur, aunque se observa una ligera disminución en las cantidades de precipitación, estas continúan siendo frecuentes y abundantes en el centro, mientras que en el sur sus volúmenes y frecuencia son bastante inferiores a los del resto de la región.

Pronóstico de precipitación: Se espera un comportamiento de la precipitación cercano al promedio climatológico.

Suelos: Los suelos de la región, mantendrán condiciones de humedad cercanas a las usuales, predominando los estados húmedos a muy húmedos.

Deslizamientos: La probabilidad de ocurrencia de deslizamientos se prevé muy alta a alta en áreas susceptibles de la vertiente occidental de la cordillera Occidental y la Serranía del Baudó en el departamento de Chocó, moderada a alta en Valle del Cauca y Cauca.

Incendios: Para el mes de junio, hacia el norte y centro de la región, no se esperan condiciones propicias para la ocurrencia de incendios. Para el sur de la región se prevén bajas condiciones para la ocurrencia de incendios en la cobertura vegetal.



Región Andina

Lluvias

Climatología de la precipitación Históricamente, durante el mes de junio, los volúmenes de precipitación disminuyen notoriamente con respecto a los registrados en mayo, en el Alto Patía y Montaña Nariñense, en el Alto Cauca, en el Alto Magdalena, en la Sabana de Bogotá y en la mayor parte de las cuencas de los ríos Sogamoso y Catatumbo. Las lluvias presentan cantidades moderadas, ligeramente inferiores a las del mes anterior, en el Medio Cauca y Alto Nechí y en el medio Magdalena.

Pronóstico de precipitación: Se prevén precipitaciones por debajo lo normal al noroccidente de la región abarcando los departamentos de Antioquia y Santander. Para el resto de la región se esperan aportes de precipitación cercanos a lo normal.

Suelos: Durante este periodo, los suelos de la región presentarían condiciones de humedad ligeramente por debajo de las usuales, con predominio de estados semihúmedos a húmedos en las subregiones Medio Cauca y Alto Nechí, Alto Magdalena, Medio Magdalena, Río Sogamoso y Catatumbo; en Alto Patía y Montaña Nariñense y Alto Cauca, los suelos presentarían estados húmedos a semihúmedos; finalmente en la sabana de Bogotá estarían Semisecos a semihúmedos.

Deslizamientos: La amenaza por deslizamientos de tierra se prevé entre ligera y moderada, particularmente en áreas inestables de la región.

Incendios: Para el mes de junio se prevén condiciones bajas a moderadas para la ocurrencia de incendios en la cobertura vegetal, en toda la región.



Región Orinoquía

Lluvias

Climatología de la precipitación: En el mes de junio las lluvias se incrementan en casi toda la región. Las precipitaciones son abundantes y frecuentes y alcanzan las mayores cantidades medias del año, en la cuenca de los ríos Arauca y Meta y en la Orinoquia central y oriental. Los mayores volúmenes se presentan en el piedemonte llanero, en donde las precipitaciones, aunque registran una ligera disminución con respecto al mes anterior, continúan siendo frecuentes y de gran intensidad.

Pronóstico de precipitación: Se esperan valores de precipitación ligeramente por encima de lo normal al occidente de la

región, en particular la región piedemonte y ligeramente por debajo de lo normal al oriente de la región. En la zona central se esperan aportes cercanos a los valores climatológicos.

Suelos: Los suelos de la región presentarían condiciones de humedad cercanos a lo usual para la época con predominio de estados muy húmedos a húmedos.

Deslizamientos: La amenaza por deslizamientos de tierra se prevé moderada a alta en áreas susceptibles de la vertiente oriental de la cordillera Oriental y piedemonte llanero, en los departamentos, Casanare, Boyacá, Cundinamarca y Meta.

Incendios: En el norte y centro, se prevé condiciones bajas a moderadas para la ocurrencia de incendios de la cobertura vegetal, mientras que para el sur de la región, se espera una probabilidad baja de ocurrencia de incendios.



Región Amazonía

Lluvias

Climatología de la precipitación: Durante el mes de junio se observa un moderado descenso de las cantidades de precipitación en el Suroriente Amazónico y un ligero incremento de las mismas en la Amazonia Central y en el piedemonte amazónico. Los menores volúmenes se registran en el extremo sur del trapecio Amazónico y los mayores en el piedemonte. En el resto de la región se registran cantidades moderadas.

Pronóstico de precipitación: se esperan valores de precipitación ligeramente por encima de lo normal al occidente y sur de la región, en particular la región piedemonte y ligeramente por debajo de lo normal al nororiente de la región. En el resto de la región se esperan aportes cercanos a los valores climatológicos.

Suelos: Los suelos de la región presentarán condiciones de humedad usuales para la época con predominio de estados muy húmedos a húmedos.

Deslizamientos: La amenaza por deslizamientos de tierra se prevé se mantenga alta a muy alta en áreas susceptibles del Piedemonte Amazónico y la vertiente oriental de la cordillera Oriental, en los departamentos de Putumayo y Caquetá.

Incendios: Para el mes de junio en la región Amazonica, No se prevén condiciones para la ocurrencia de incendios de la cobertura vegetal.

Niveles de los ríos: JUNIO 2014 (CORTO PLAZO)

Cuenca Magdalena: Para el mes de junio, se espera en general para la cuenca del río Magdalena, un descenso en los niveles en su parte

baja de la cuenca, sin embargo no se descartan algunas fluctuaciones en los niveles de los ríos afluentes y aportantes al sistema de la parte alta y media, pero se espera que estas fluctuaciones no alcancen valores altos, los niveles en general terminarán el mes en el rango de valores medios.

Cuenca Cauca: De la misma manera para el río Cauca se esperan moderadas fluctuaciones en los ríos afluentes al cauce principal, en general para la parte baja de la cuenca se tendrá una tendencia al descenso en los niveles. Se espera que los niveles se sitúen en el rango de valores medios.

Cuenca San Jorge: Se esperan fluctuaciones moderadas en la parte alta del río San Jorge, y la tendencia general será de descenso con estabilidad en su parte baja, el cauce principal del río San Jorge no aportará mayores volúmenes de caudal al complejo cenagoso de La Mojana, principalmente a las ciénagas de Ayapel, San Marcos y San Benito. Los niveles terminarán el mes en el rango de valores medios.

Cuenca del río Sinú: Durante el mes de junio, se espera que el río Sinú continúe estable, en el rango de valores medios bajos, sin embargo, las fluctuaciones en los niveles estarán influenciadas principalmente por la operación del embalse de Urrá.

Cuenca del Atrato: Para el mes de junio, en la cuenca del río Atrato se esperan fluctuaciones en los niveles, pudiendo alcanzar algunas de ellas niveles altos, de acuerdo con el régimen natural del río con amplias variaciones en los niveles por efecto de la presencia de continuas precipitaciones en la cuenca de aporte.

Cuenca del Meta: Se espera para este periodo, se registren algunas fluctuaciones en las partes altas de la cuenca y de sus ríos tributarios que nacen en el piedemonte llanero, por lo que la tendencia general en la parte media y baja de la cuenca es de un moderado ascenso, pero sin alcanzar niveles altos. Los niveles en general se mantendrán en el rango de valores medios-altos.

Cuenca del río Arauca: Para el río Arauca se esperan algunas fluctuaciones moderadas pero sin alcanzar valores altos, valores registrados principalmente a la altura de las poblaciones de Arauquita y Arauca. En general la tendencia es de ascenso.

Cuenca Amazonas: El río Amazonas a la altura de Leticia registrará en general una tendencia de descenso, luego de alcanzar los valores más altos del año en el mes anterior, condición normal para esta época de año. Los niveles permanecerán en el rango de valores medios altos, con tendencia al descenso.

San Jorge y en el Bajo Nechí, en el área de Urabá y en el Archipiélago de San Andrés y Providencia, aunque las lluvias disminuyen ligeramente con respecto a junio, continúan siendo frecuentes y abundantes.

Agosto normalmente hace parte de la temporada semiseca de mitad de año en la Alta Guajira y en el área del municipio de Santa Marta, en donde las lluvias son escasas y presentan cantidades medias muy bajas. Las lluvias se incrementan ligeramente en el resto de la región, alcanzando volúmenes moderados en el Noroeste de la Sierra Nevada de Santa Marta y la Cuenca del río Cesar y en extensos sectores del Litoral Central. Las precipitaciones son abundantes en la cuenca de los ríos Sinú y San Jorge, en el Bajo Nechí y Urabá y en el archipiélago de San Andrés y Providencia. Las mayores cantidades de toda la región se presentan en el Bajo Magdalena.

Pronóstico de precipitación: Se esperan aportes de precipitación moderadamente por debajo de lo normal en toda la región, excepto en el departamento de la Guajira en donde se esperan aportes cercanos a lo normal.

Suelos: Para este lapso de tiempo, los suelos mantendrían contenidos de humedad moderadamente por debajo de los usuales para la época, predominando los estados semisecos a secos en la Alta Guajira, Litoral Central y Sierra Nevada de Santa Marta y Cuenca del Cesar; en el Bajo Magdalena los suelos estarían semihúmedos a semisecos y en Sinú San Jorge húmedos a semihúmedos.

Deslizamientos: La amenaza por deslizamientos de tierra sería baja a muy baja en las subregiones Alta Guajira, Litoral Central y Sierra Nevada de Santa Marta y Cuenca del Cesar y en Bajo Magdalena y en Sinú San Jorge la amenaza sería moderada a baja en áreas susceptibles del resto de la región caribe.

Incendios: Para el mes de julio, en toda la región, se espera que las condiciones sean moderadas para la ocurrencia de incendios en la cobertura vegetal. Durante el mes de agosto, se prevé condiciones de moderadas a altas para la ocurrencia de incendios en la cobertura vegetal en toda la región.

Predicción Climática

Jul- Ago de 2014

Mediano Plazo



Región Caribe

Julio hace parte de la temporada semiseca de mitad de año en la Alta Guajira y se caracteriza por ser un mes durante el cual se presenta una disminución de las precipitaciones (con respecto a junio y agosto) en la Sierra Nevada de Santa Marta, en el Litoral Central y en el Bajo Magdalena. En la cuenca de los ríos Sinú y



Región Pacífica

Climatología de la precipitación: Julio generalmente es un mes muy lluvioso en el Pacífico Norte y Central, en donde las precipitaciones son frecuentes y abundantes. En el sector sur, las lluvias alcanzan volúmenes moderados, inferiores a los del resto de la región. Agosto generalmente es el mes más lluvioso del año en el norte de la región y uno de los meses más lluviosos en el centro, sectores en donde las lluvias son muy frecuentes y abundantes. En el centro del Chocó se alcanzan los volúmenes de lluvia más elevados del país. En el Pacífico sur las cantidades de precipitación registradas son mucho menores.

Pronóstico de precipitación: Se espera un comportamiento de la precipitación cercano al climatológico.

Suelos: Los suelos de la región, mantendrán condiciones de humedad normales para el periodo, predominando los estados húmedos a muy húmedos.

Deslizamientos: La probabilidad de ocurrencia de deslizamientos sería de moderada a alta en áreas susceptibles de la vertiente occidental de la cordillera Occidental y la Serranía del Baudó, especialmente en los departamentos de Chocó, Valle del Cauca, Cauca y Nariño.

Incendios: Para los meses de julio y agosto, en el norte y centro de la región No se prevén condiciones para la ocurrencia de incendios, mientras que para el sur se esperan que las condiciones sean de bajas a moderadas para la ocurrencia de incendios en la cobertura vegetal.



Climatología de la precipitación: Julio hace parte de la temporada semiseca de mitad de año en la mayor parte de la región. Generalmente, se observa una notoria disminución de las lluvias con respecto a las del mes anterior en el la Montaña Nariñense, en el Alto Patía, en el Alto Cauca y Alto Magdalena, en la Sabana de Bogotá, y en la mayor parte de la cuenca del río Sogamoso. Los volúmenes de precipitación disminuyen ligeramente con respecto a los observados en junio, en el Medio Cauca y el Alto Nechí y en sectores de la cuenca del río Catatumbo. El número medio de días con lluvia oscila desde cerca de 10 en el Alto Magdalena y el Alto Cauca hasta alrededor de 20 en el resto de la región.

Históricamente agosto hace parte de la temporada semiseca de mitad de año en la mayor parte del centro y sur de la región. Las lluvias son escasas en el Alto Patía, en la Montaña Nariñense, en el Alto Magdalena, en sectores del Alto Cauca, en la Sabana de Bogotá y en la cuenca alta del río Sogamoso. Agosto es un mes lluvioso en el resto de la región: se registran cantidades moderadas en el Medio Cauca y Alto Nechí y lluvias frecuentes y abundantes en la mayor parte de la cuenca del río Catatumbo y en el Magdalena Medio.

Pronóstico de precipitación: se esperan aportes de precipitación ligeramente por debajo de lo normal para toda región excepto para el sur del departamento del Huila y oriente de los departamentos de Cauca y Nariño.

Suelos: Los suelos de la región presentarán condiciones de humedad moderadamente por debajo de las usuales para el periodo en el norte de la región. Se espera predominio de estados secos a semisecos en las subregiones Alto Magdalena, Alto Cauca, Alto Patía, Montaña Nariñense y Sabana de Bogotá; semihúmedos a semisecos en Medio Cauca y Alto Nechí, Alto Sogamoso y Catatumbo; en el Medio Magdalena los suelos estarían húmedos a semihúmedos.

Deslizamientos: Se prevé una amenaza baja a moderada de ocurrencia de deslizamientos en áreas inestables de la región.

Incendios: Para el mes de julio, en el norte y centro se esperan condiciones moderadas para la ocurrencia de incendios en la cobertura vegetal, mientras que hacia el sur de la región, se prevén condiciones de bajas a moderadas.

Durante el mes de agosto, se prevé condiciones moderadas para la ocurrencia de incendios en la cobertura vegetal en toda la región.



Climatología de la precipitación: Julio es uno de los meses más lluviosos del año en esta región. Las lluvias son abundantes y frecuentes en toda la región, presentándose los mayores volúmenes en el Piedemonte Llanero y en la Orinoquia Oriental. Cantidades moderadas se registran en la cuenca del río Arauca, en la cuenca media del río Meta y en la Orinoquia Oriental.

Agosto es generalmente un mes lluvioso en toda la región. Cantidades moderadas de precipitación se registran en la cuenca del río Arauca y en la Orinoquia Central, en tanto que los mayores volúmenes se presentan en el Piedemonte Llanero y en la Orinoquia Oriental.

Pronóstico de precipitación: Se esperan aportes de precipitación ligeramente por encima de lo normal al Occidente y centro de la región, y normales para el resto.

Suelos: Los suelos de la región mantendrían condiciones de humedad usuales para la época. Se espera que los suelos tengan estados muy húmedos a húmedos.

Deslizamientos: Se prevé amenaza moderada por deslizamientos en áreas inestables del piedemonte llanero.

Incendios: Para el mes de julio, en el norte y el centro de la región se prevén condiciones moderadas para la ocurrencia de incendios de la cobertura vegetal. En el sur se espera que las condiciones sean de bajas a moderadas.



Región Amazonía

Climatología de la precipitación: Julio es el mes menos lluvioso del año en la mayor parte del Sureste Amazónico. En el resto de la región (Amazonia Central y piedemonte Amazónico), julio es normalmente un mes lluvioso, caracterizado por la ocurrencia de precipitaciones frecuentes y abundantes.

En el Trapecio Amazónico, a pesar de que este mes es uno de los menos lluviosos del año, las cantidades de lluvia continúan siendo moderadas. En el resto de la región, si bien las precipitaciones disminuyen un tanto con respecto a las de julio, agosto continúa siendo un mes lluvioso con altos volúmenes de precipitación, los cuales aumentan progresivamente desde la Amazonia Central hasta alcanzar los mayores registros en el Piedemonte Amazónico.

Pronóstico de precipitación: Se esperan aportes de precipitación ligeramente por encima de lo normal para el occidente de la región y cercanos a la normal para el resto.

Suelos: En general los suelos de la región presentarían estados húmedos a muy húmedos.

Deslizamientos: Se prevé una amenaza moderada por deslizamientos en áreas inestables de vertiente en los departamentos de Putumayo y Caquetá y Cauca.

Incendios: Para el mes de julio, al norte y centro no se prevén condiciones para la ocurrencia de incendios y hacia el sur, se espera que las condiciones sean bajas para la ocurrencia de incendios de la cobertura vegetal.

Durante el mes de agosto, al norte y centro de la región, se prevén condiciones bajas y hacia el occidente-sur, se espera que las condiciones sean de bajas a moderadas para la ocurrencia de incendios de la cobertura vegetal.

Niveles de los ríos: Junio 2014 (MEDIANO PLAZO)

Cuenca Magdalena: Para este bimestre se espera un comportamiento de descenso en los niveles del río Magdalena no se esperan mayores aportes de los ríos afluentes al sistema principal. Los ríos terminarán el bimestre en el rango de valores medios-bajos.

Cuenca Cauca: Similar comportamiento se presentará para el río Cauca, donde se espera un comportamiento de descenso en los

niveles durante este periodo. No se esperan fluctuaciones importantes en los niveles de los afluentes principales de la

cuenca. Los niveles terminarán el mes de julio en el rango de valores medios bajos.

Cuenca San Jorge: Para el río San Jorge se espera una estabilidad en los niveles y se alcanzarán valores bajos en toda su cuenca. No se esperan aportes importantes al complejo cenagoso de la Mojana, lo que redundará en un descenso en las ciénagas de Ayapel, San Marcos y San Benito.

Cuenca del río Sinú: Se espera que durante este periodo se presente una completa estabilidad en los niveles en el rango de valores bajos, solo influenciada por la operación del embalse de Urrá.

Cuenca Atrato: Se presentarán las normales fluctuaciones durante todo el periodo, pudiendo alcanzar alguna de ellas niveles altos en la población de Quibdó y en su parte baja.

Cuencas del Meta: Se espera en general, que durante este periodo se alcancen los niveles más altos del año, sin embargo se espera que no alcancen valores muy altos.

Cuenca del río Arauca: Tendencia general de ascenso se espera a lo largo de todo el río Arauca, particularmente en las poblaciones de Arauquita y Arauca, pero estos niveles no alcanzarán niveles altos.

Cuenca Amazonas: Continuará el descenso paulatino en los niveles del río Amazonas a la altura de Leticia, alcanzando niveles en el rango de valores medios durante este periodo.

Predicción Climática

Sep - Oct -Nov de 2014

Largo Plazo

Para este trimestre hay una alta probabilidad de la fase de desarrollo del fenómeno ENOS. Bajo esta condición se prevén aportes de precipitación moderadamente por debajo de lo normal en la región Caribe, en el norte de la región andina en los departamentos de Antioquia y norte de Santander; en el sur de la región andina en los departamentos del Tolima, Huila y Cauca; y en el centro-sur de la región pacífica. Aportes de precipitación ligeramente por encima de lo normal en el oriente de la orinoquia y sur de la región amazónica.

Para el resto del territorio se prevén aportes de precipitación cercanos a los valores normales

Lo más destacado

de mayo

Lluvias: Durante el mes de mayo las precipitaciones se caracterizaron por presentar valores entre ligeramente por encima de lo normal y moderadamente por encima de lo normal, especialmente en el litoral de la región Pacífica y en amplios sectores de la región Amazónica. Mientras que en el resto del Territorio Nacional las precipitaciones oscilaron entre la media climatológica y ligeramente por debajo de lo normal. El día más lluvioso del mes fue el 8 de mayo, este día se registraron lluvias en gran parte del País, alcanzando el mayor volumen en el municipio de Restrepo en el departamento del Meta, estación Buenavista con 180.0 mm. En las zonas marítimas del país las precipitaciones oscilaron con valores entre cercanos a los promedios y ligeramente por encima de lo normal sobre el Mar Caribe, y sobre el Océano Pacífico colombiano, tanto en alta Mar, como en cercanía a las costas, se manifestaron valores de precipitación por encima de los promedios climatológicos.

La oscilación Madden and Julian (MJO) moduló en buena parte el régimen de las precipitaciones sobre el país, mostrándose en fase convectiva entre los días 1 al 11, y entre el 17 y el 29 del mes, mientras que las anomalías subsidentes se concentraron entre el 13 al 15 y el día 27. La fase neutra se observó los días 12, 16 y del 19 al 28 de mayo. La posición de la ZCIT a lo largo del mes presentó un doble ramado concentrado el primer eje en los 12 °N aproximadamente, en cercanía a las costas de Centroamérica, y el segundo eje cerca de las costas del Pacífico colombiano entre los 7 a 10 °N, que apoyado por un sistema de baja presión (Baja Anclada de Panamá) que se observó durante algunos días del mes, favoreció precipitaciones en amplios sectores del Norte y Centro de la región Pacífica, Norte de la región Andina y Suroccidente de la región Caribe.

Ríos: Se registraron algunas fluctuaciones importantes en el río Atrato a la altura de Quibdó. En general, los niveles no alcanzaron valores altos para la cuenca Magdalena Cauca.

Suelos: Durante el mes de Abril de 2014, los suelos presentaron condiciones de humedad variables comparadas con las usuales para la época en región Andina (estados semihúmedos a húmedos), sur de la región pacífica (estados semihúmedos a húmedos), El Piedemonte Llanero y Amazónico (con estados semihúmedos a húmedos), región Caribe (estados secos a semihúmedos).

El IDEAM recomienda

El IDEAM

Recomienda . . .

Estar atentos a los comunicados especiales que emita el IDEAM, ante la probabilidad de ocurrencia de un evento cálido, para lo cual el Instituto está realizando una vigilancia continua de la evolución de este fenómeno.

Se recomienda tener en cuenta, que para mediados de este mes inicia la transición hacia la segunda temporada semiseca del año en la región Andina particularmente hacia el sur de los departamentos de esta región. A pesar de que bajan las lluvias, se mantiene la probabilidad de ocurrencia de deslizamientos de tierra, especialmente en áreas inestables de ladera y en las cuencas de alta pendiente del centro y norte de la región Pacífica; en la Región Andina especialmente en áreas inestables del Eje Cafetero, Antioquia, Tolima, Santanderes, Boyacá, Cundinamarca, Valle del Cauca, Cauca y Nariño.

Es importante destacar, que a partir de junio se inicia la temporada de huracanes en el Atlántico tropical, mar Caribe y Golfo de Méjico. El Comunicado oficial de la National Oceanic and Atmospheric Administration (NOAA) de los Estados Unidos, predice que la temporada de huracanes del 2014 que inicia el 1 de junio y se extiende hasta el 30 de noviembre, va a estar cercana a lo normal o por debajo de lo normal, en vista de las perspectivas del desarrollo de un fenómeno 'El Niño' en el segundo semestre de este año, 'El Niño' reduce el número y la intensidad de las tormentas tropicales y huracanes.

De acuerdo a lo anterior, estiman una probabilidad del 70 por ciento de que se presenten entre 8 y 13 tormentas tropicales con vientos de 63 a 117 km/h o de 34 a 63 nudos, de los cuales 3 a 6 podrían convertirse en huracanes, vientos mayores a 118 km/h o 64 nudos, incluyendo 1-2 huracanes mayores categoría 3, 4 o 5; vientos de 178 km/h o 111 mph.

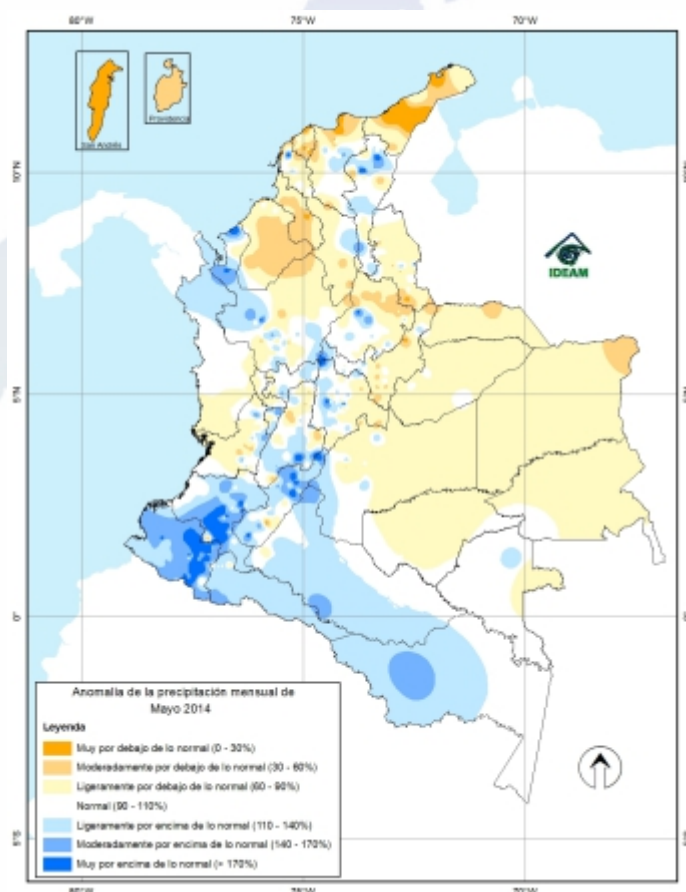
El IDEAM como institución técnica del país, encargada del seguimiento de estos eventos, ha iniciado desde ya una observación detallada de los mismos y en caso de necesidad y de acuerdo con el plan operativo coordinará la emisión de avisos y alertas con el Sistema Nacional de Gestión del Riesgo de Desastres

La predicción climática generada por el Ideam se basa en el análisis de modelos procedentes de los centros internacionales y de análisis nacionales del grupo de predicción climática. El empleo de la información contenida en este boletín es responsabilidad del usuario.

Este producto es útil para tener una referencia de más plazo en el tiempo, pero es necesario aclarar que no considera

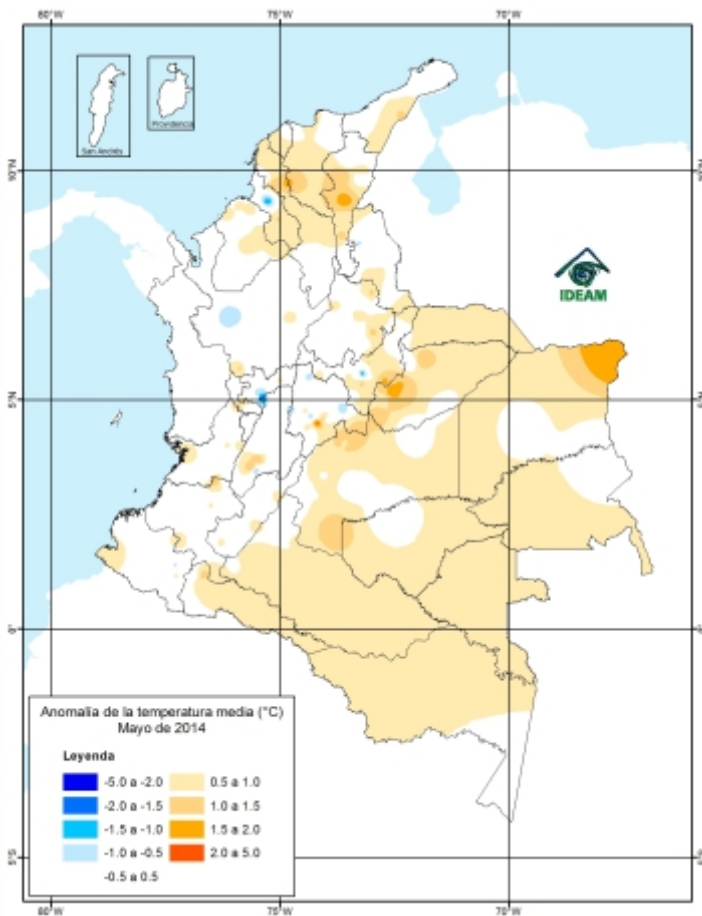
eventos extremos puntuales y de corta duración que puedan ocurrir.

Mapa



Mapa No 1:
Anomalías de la precipitación mensual de Mayo de 2014.
Fuente: IDEAM

Mapa



Mapa No 2:

Anomalías de la temperatura media (°C) Mayo de 2014.

Fuente: IDEAM.

Directivos

Omar Franco Torres, Director General.
 Clementina del Pilar González Pulido, Secretaria General.
 María Teresa Martínez Gómez, Subdirectora de Meteorología.
 Nelson Omar Vargas, Subdirector de Hidrología.
 Max Alberto Toro Bustillo, Subdirector (E) de Estudios Ambientales
 María Saralux Valbuena, Subdirectora de Ecosistemas
 Christian Felipe Euscategui, Jefe de Pronósticos y Alertas
 Juan José Posada Uribe, Coordinador de Comunicaciones

Colaboradores: Ríos - Oscar Martínez; Incendios - Gloria Arango; Suelos y Deslizamientos - Reinaldo Sánchez y Carlos Ortigón; Predicción Climática - Alexander Rojas, Henry Benavides y Luis Alfonso López.

Coordinación: Hugo Armando Saavedra Umba
 Apoyo Técnico: Mauricio Torres.

Apoyo técnico: Mauricio Torres.

Edición y diagramación: Bibiana Lissette Sandoval Báez y Wilson Samuel Becerra.

Corrección de estilo y edición de textos: Juan José Posada Uribe.
Apoyo logístico: Ana María Bernal Pinzón.

La predicción climática generada por el Ideam se basa en el análisis de modelos procedentes de los centros internacionales y de análisis nacionales del grupo de predicción climática. El empleo de la información contenida en este boletín es responsabilidad del usuario. Este producto es útil para tener una referencia de más plazo en el tiempo, pero es necesario aclarar que no considera eventos extremos puntuales y de corta duración que puedan ocurrir.