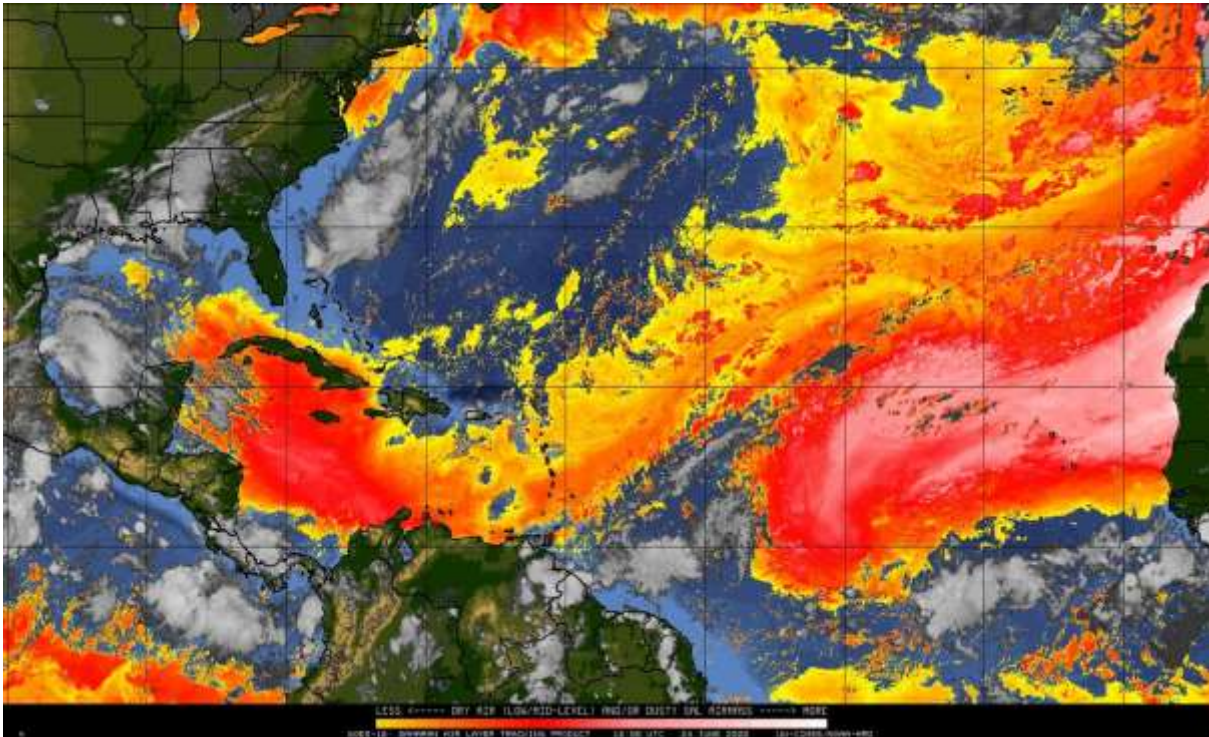


El Instituto de Hidrología, Meteorología y Estudios Ambientales (Ideam) informa al Sistema Nacional de Gestión del Riesgo de Desastres (SNGRD) y al Sistema Nacional Ambiental (SINA)

POSIBILIDAD DE INGRESO DE POLVO DEL SAHARA AL PAÍS, INCLUIDO EL ARCHIPIÉLAGO DE SAN ANDRÉS, PROVIDENCIA Y SANTA CATALINA



Gráfica 1. Imagen seguimiento del polvo del Sahara. GOES – 16. Miércoles 24 de junio de 2020. Hora 13:00 HLC.

La Capa de Aire del Sahara o Saharan Air Layer (SAL), por sus siglas en inglés, es una masa de aire muy seca y cargada de polvo procedente del Desierto del Sahara que ocurre especialmente a finales de la primavera, durante el verano y la etapa temprana del otoño, en el hemisferio Norte y se desplaza usualmente hacia el Oeste con una periodicidad que oscila entre 3 y 5 días. La capa puede extenderse verticalmente entre los 1.500 a 6.000 m de altura en la tropósfera y está relacionada con grandes cantidades de aire muy seco y cargado de polvo (~50% menos humedad) y vientos fuertes (36 – 90 km/h). Estos vientos fuertes, o corrientes en chorros, se localizan entre 2000 y 4500 metros de altura, especialmente en las zonas central y occidental del Océano Atlántico Norte.

Por estos días el avance de ondas tropicales desde la costa africana y a lo largo de la zona tropical, han favorecido el aumento del polvo del Sahara en el Caribe colombiano, por tal motivo, es posible que en algunos sectores de La Guajira, Cesar, Magdalena, Atlántico, Bolívar, Norte de Santander, Santander, Boyacá, Cundinamarca y el archipiélago de San Andrés, Providencia y Santa Catalina, se observe el cielo con tonalidades brumosas dificultando en algunos casos la visibilidad en horas de la mañana o al final de la tarde.

RECOMENDACIONES

- Evitar exponerse a altas concentraciones de polvo del Sahara.
- Se recomienda resguardarse durante la probable ocurrencia de esta clase de fenómenos.
- Cerrar las puertas y ventanas de casas y/o apartamentos en caso de observar aumento considerable de material particulado.
- A las personas con enfermedades respiratorias crónicas (EPOC, asma), adultos mayores, mujeres embarazadas y niños, les recomendamos usar protectores respiratorios como mascarillas.
- Al sentir la presencia de cuerpos extraños en los ojos les sugerimos lavarse con abundante agua potable, hervida o clorada. Es importante el lavado de las manos antes de iniciar el procedimiento.
- Cubrir las fuentes de agua como pozos, recipientes o estanques de almacenamiento para evitar su contaminación.
- Utilizar continuamente los medios de protección personal como gafas, tapabocas, o pañuelo de tela húmedo para cubrir nariz y boca.
- Antes de barrer humedezca los sectores de su casa para evitar la suspensión del polvo que pudiera acumularse.
- Se recomienda estar atentos al desarrollo de la navegación aérea en el país y tomar las medidas necesarias.

El Ideam continuará monitoreando las condiciones atmosféricas y marítimas, además recomienda a las entidades del Sistema Nacional para la Gestión del Riesgo de Desastres y al Sistema Nacional Ambiental estar muy atentos de la información que emita el instituto.

Para mayor información relacionada con el pronóstico y las alertas hidrometeorológicas vigentes, le recomendamos consultar los siguientes enlaces:

<http://www.pronosticosyalertas.gov.co/boletines-e-informes-tecnicos>

<http://www.meteoaeronautica.gov.co/>