

Décimo Boletín de Alertas Tempranas de Deforestación (AT-D) Primer trimestre 2017

Sistema de Monitoreo de Bosques y Carbono-SMBYC Instituto de Hidrología, Meteorología y Estudios Ambientales -IDEAM

MONITOREO COMUNITARIO PARTICIPATIVO

Desde 2015 se avanza en la formulación de la propuesta de lineamientos para la articulación de las iniciativas a nivel local con el SMBYC, plateándose una propuesta por fases e identificando los aspectos que se podrían monitorear y articular de lo local a lo nacional y viceversa, y considerando las visiones diferenciadas de las comunidades (indígenas, afrodescendientes y campesinas). Los principales socios en este proceso son las comunidades, a través del Programa ONU-REDD con quienes se viene trabajando en su percepción sobre el bosque y el territorio, y se viene avanzando inicialmente con Agenda Común, Cocomasur, Consejo Comunitario de Yurimanguí, Tierra Viva y Fundación Codespa, entre otros. Otros socios clave del proceso son instituciones como GIZ, WWF, TNC, Fondo Acción, Fundación Natura, FCDS y la Alianza Ambiente y Sociedad - RRI, que además de compartir la información sobre las experiencias que lideran, han conformado grupos de trabajo para discusión de aspectos técnicos relacionados con Deforestación, Degradación, Variables socio-económicas y carbono. Se espera que los próximos boletines incorporen gradualmente información de monitoreo comunitario participativo.



Para este Décimo Boletín de Alertas Tempranas de Deforestación se generó en el marco del proyecto "Continuidad a la operación del Sistema de Monitoreo de Bosques y Carbono para Colombia - SMBYC", ejecutado técnicamente por el IDEAM, financiado con recursos de Visión Amazonia - Programa REM y con la participación del Fondo Patrimonio Natural como agente administrador de los recursos. Así mismo, se contó con el apoyo del Banco Mundial a través del Fondo para el Medio Ambiente Mundial (GEF por sus siglas en inglés) con el proyecto "Conservación de Bosques y Sostenibilidad en el Corazón de la Amazonia Colombiana" y del Programa ONU- REDD Colombia.

Próximas Publicaciones

Boletín de Alertas Tempranas por Deforestación (AT-D) En el segundo semestre de 2017 se publicarán:

- El Undécimo Boletín de Alertas Tempranas de Deforestación, correspondiente al segundo trimestre del 2017.
- El Duodécimo Boletín de Alertas Tempranas de Deforestación correspondiente al segundo trimestre de 2017.

Si desea recibir información complementaria sobre el boletín de deforestación o enviar información relacionada, escribanos o contáctenos a:

smbyc@ideam.gov.co
ecosistemas@ideam.gov.co
Calle 25D No 968-70 Bogotá, D.C.
PBX (571) 3527160 • Línea nacional 01 8000110012
Horario de atención: Lunes a viernes, de 8:00 am a 4:00 pm
www.ideam.gov.co



INTRODUCCIÓN

Este décimo boletín hace parte de la operación del componente de Alertas Tempranas, del sistema de monitoreo implementado por el IDEAM, como insumo para el fortalecimiento de las acciones de control a la pérdida de bosque natural en Colombia, dirigido a autoridades ambientales, Fuerzas Militares, entes territoriales y demás instituciones relacionadas con la protección y conservación de los recursos naturales del país. Dicho esfuerzo ahora ha evolucionado para tener un reporte trimestral de AT-D, que identifica los núcleos activos de deforestación para la totalidad del territorio colombiano, e incluso se chapaz de generar información mensual de focos de deforestación para las áreas más críticas.

Para el primer trimestre de 2017 se detectaron ocho (8) núcleos activos, donde se concentran las Alertas Tempranas de Deforestación en Colombia; principalmente asociados al arco de la deforestación en el noroccidente de la Amazonia, Norte de Santander, Paramillo y Chocó. A continuación, se presentan cada uno de los núcleos, identificando persistencia y para los más críticos, información de verificación preliminar con datos de mayor resolución y aspectos claves de importancia ecológica. No obstante lo anterior, también se identifican ATD en otras áreas forestales del país, destacándose Solano (Cauquetá), Puerto Guzmán (Putumayo), Serranía de San Lucas (Nororiente antioqueño y sur de Bolívar) y Sur del Pacífico (Nariño).

PERSISTENCIA

Durante este periodo de reporte, en la región del Pacífico se identifica una alta persistencia en las alertas detectadas en los departamentos de Nariño (municipios de Tumaco y Barbacoas), Cauca (municipios de El Tambo y Guapi), y Chocó (municipios de Medio San Juan - Andagoya - Itsmina, Unión Panamericana, El cantón de San Pablo y Río Quito). En la región caribe se identifica persistencia en las alertas del departamento de Córdoba (municipio de Tierraalta). Para la región andina se identifica una alta persistencia en las alertas detectadas en el municipio de Anorí (Antioquia) y Tibú (Norte de Santander). Por otro lado se resalta que la mayor persistencia en las alertas se detecta en la región amazónica, principalmente en Guaviare (municipios de Calamar, San José del Guaviare y El retorno), Cauquetá (Municipios de Cartagena del Chairá, San Vicente del Caguán), Meta (Municipios de La Uribe y La Macarena) y Putumayo (municipio de Puerto Guzmán).

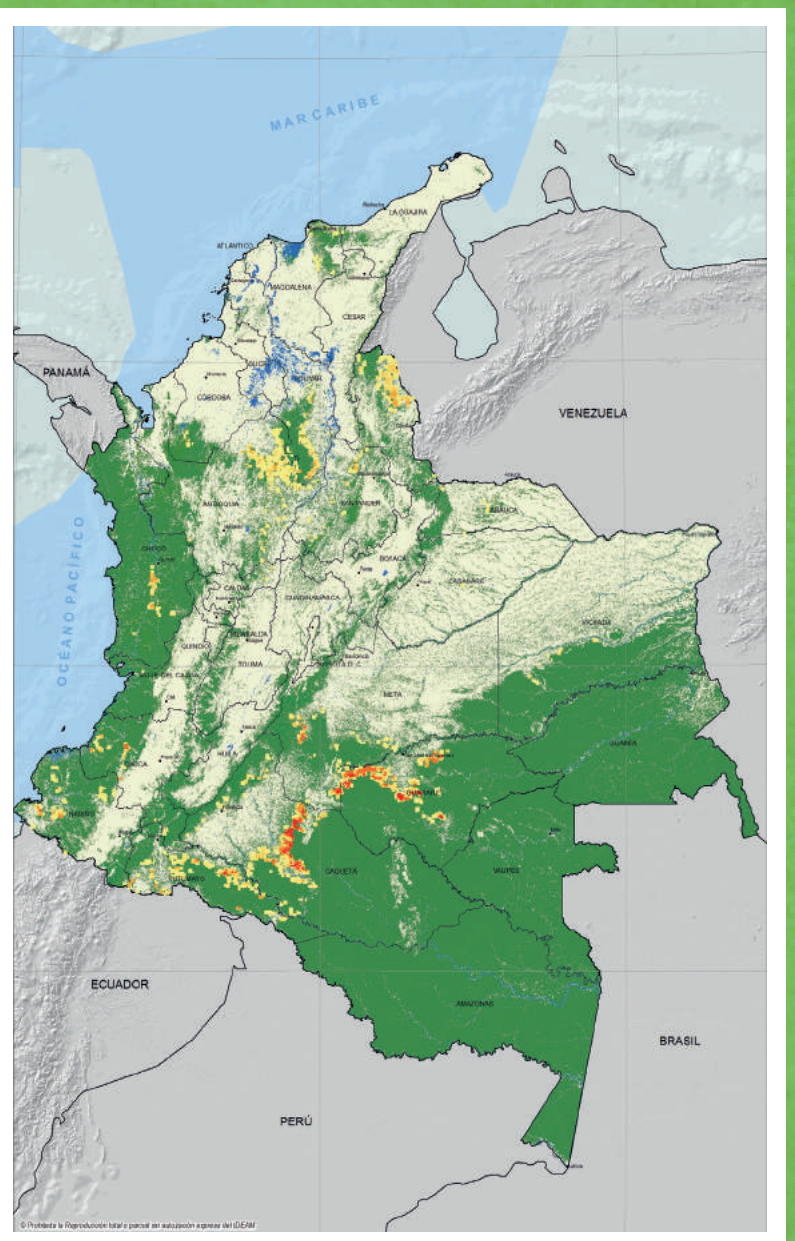
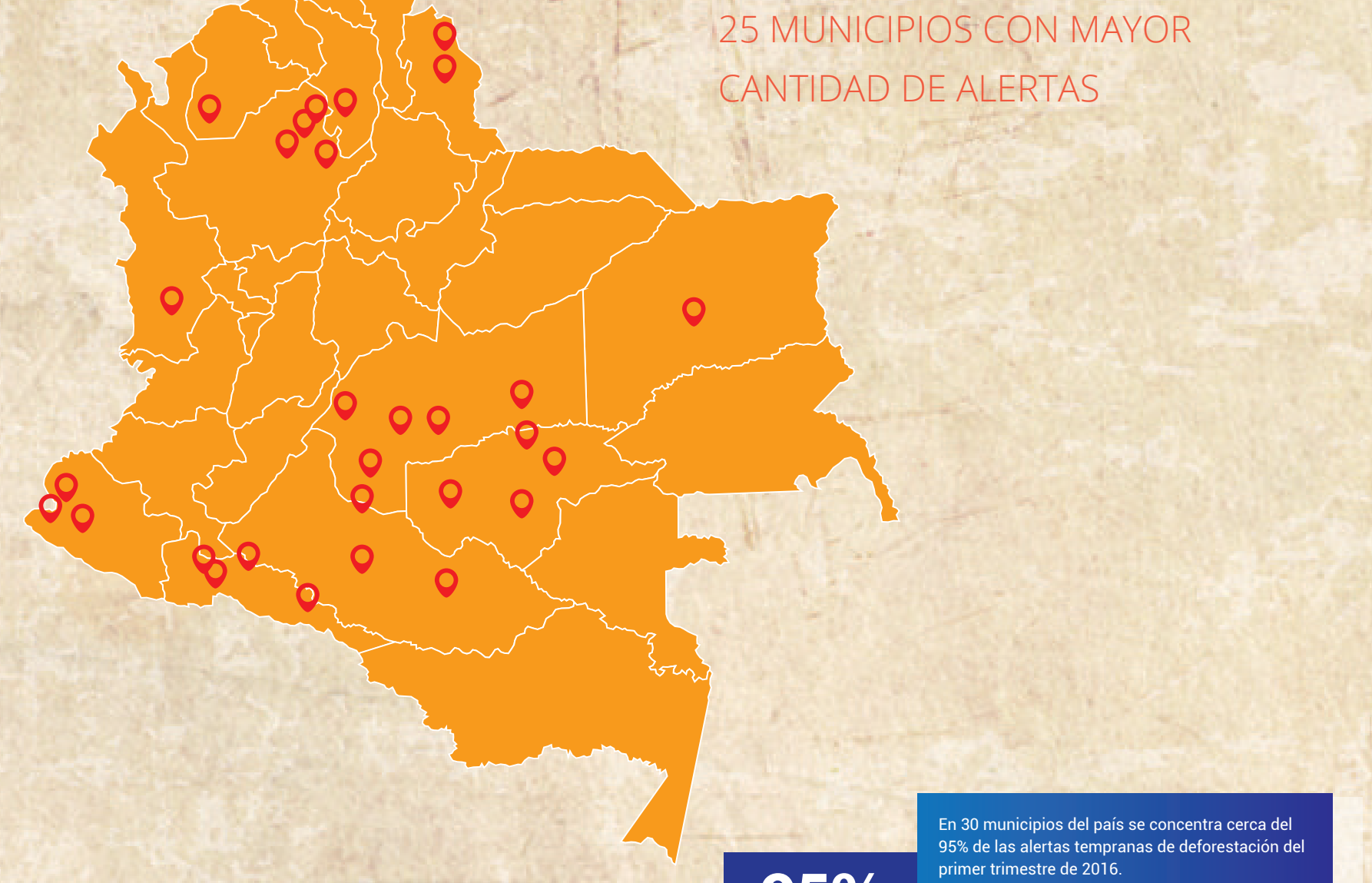


FIGURA 1. PERSISTENCIA DE ALERTAS TEMPRANAS DE DEFORESTACIÓN. CUARTO TRIMESTRE DE 2016 Y PRIMER TRIMESTRE DE 2017.

ALERTAS TEMPRANAS DE DEFORESTACIÓN 2017-I



MUNICIPIO	% del total de Alertas
SAN VICENTE DEL CAGUÁN	19,1%
CARTAGENA DEL CHAIRÁ	14,4%
SAN JOSÉ DEL GUAVIARE	13,3%
TIBÚ	5,3%
CALAMAR	4,7%
LA MACARENA	3,1%
PUERTO LEGUIZAMO	3,0%
SOLANO	2,9%
CUMARIBO	2,6%
URIBE	2,5%
EL RETORNO	2,4%
TIERRALTA	2,3%
PUERTO GUZMÁN	2,2%
PUERTO RICO	1,9%
MIRAFLORES	1,7%
SECOVIA	1,5%
TUMACO	1,5%
EL BAGRE	1,2%
SARDINATA	1,1%
REMEDIOS	0,9%
ANORÍ	0,9%
FLORENCIA	0,9%
ZARAGOZA	0,8%
BARBACOAS	0,8%
VISTAHERMOSA	0,8%

TABLA 1. DISTRIBUCIÓN DE ALERTAS TEMPRANAS DE DEFORESTACIÓN PARA LOS 25 MUNICIPIOS CON MAYOR CONCENTRACIÓN DE ALERTAS. PRIMER TRIMESTRE DE 2017.

ALERTAS TEMPRANAS DE DEFORESTACIÓN 2017-I DEPARTAMENTOS CON MAYOR CANTIDAD DE ALERTAS

Región Natural	% Nacional AT-D	% Nacional acumulado AT-D
Amazónica	66,2%	66,2%
Andina	19,3%	85,5%
Caribe	7,2%	92,7%
Pacífico	5,9%	98,6%
Orinoquía	1,4%	100,0%

TABLA 2. DISTRIBUCIÓN DE AT-D POR REGIONES NATURALES. PRIMER TRIMESTRE DE 2017.

Para este reporte el departamento de Cauquetá concentra la mayor cantidad de alertas tempranas del país, representando 34,6% del total nacional. Así mismo, el departamento del Guaviare aumenta su representación a 19,4%. Con respecto a los reportes anteriores, se resalta que el departamento de Meta continúa presentando número considerable (12%), el departamento de Córdoba aumento su representación nacional a 2,1%.

34,6% EN CAUQUETÁ

Departamento	% Nacional AT-D	% Nacional acumulado AT-D
CAUQUETÁ	34,6%	34,6%
GUAVIARE	19,4%	53,9%
META	7,9%	61,8%
NORTE DE SANTANDER	7,3%	69,0%
PUTUMAYO	6,6%	75,6%
ANTIOQUIA	6,4%	82,0%
NARIÑO	5,0%	87,1%
VICHADA	2,3%	89,4%
CHOCÓ	2,2%	91,6%
BOLÍVAR	2,1%	93,7%
CÓRDOBA	2,1%	95,7%
CAUCA	1,2%	97,0%
SANTANDER	0,8%	97,8%
MAGDALENA	0,8%	98,6%
ARAUCA	0,3%	98,9%
CASANARE	0,2%	99,1%
CESAR	0,2%	99,3%
AMAZONAS	0,2%	99,5%
CALDAS	0,1%	99,6%
SUCRE	0,1%	99,7%
VALLE DEL CAUCA	0,1%	99,8%
HUILA	0,1%	99,9%
TOLIMA	0,0%	100,0%
LA GUIAJIRA	0,0%	100,0%
BOYACA	0,0%	100,0%
CALDAS	0,0%	100,0%
ATLANTICO	0,0%	100,0%
BOGOTÁ, D.C.	0,0%	100,0%
CUNDINAMARCA	0,0%	100,0%
GUANÍA	0,0%	100,0%
QUINDÍO	0,0%	100,0%
RISARALDA	0,0%	100,0%
VAUPES	0,0%	100,0%

TABLA 3. DISTRIBUCIÓN DE ALERTAS TEMPRANAS DE DEFORESTACIÓN POR DEPARTAMENTOS. PRIMER TRIMESTRE DE 2017.

ALERTAS TEMPRANAS DE DEFORESTACIÓN 2017-I AUTORIDADES AMBIENTALES REGIONALES CON MAYOR CANTIDAD DE ALERTAS

Autoridad Ambiental Regional	% Nacional AT-D	% Nacional acumulado AT-D
Corpoamazonia	41,3%	41,3%
ODA	19,3%	60,6%
Corpocauca	7,9%	68,5%
Corporonor	7,3%	75,8%
Corantioquia	5,9%	81,6%
Corporariño	5,0%	86,7%
Corporinoquia	2,9%	89,6%
Codechoco	2,2%	91,8%
CSB	2,1%	93,9%
CVS	2,1%	96,0%
CRC	1,2%	97,2%
Corpamag	0,8%	98,0%
CAS	0,7%	98,7%
Comare	0,3%	98,9%
Corpouyaba	0,2%	99,2%
Corpocesar	0,2%	99,4%
CDMB	0,1%	99,5%
Corpocaldas	0,1%	99,6%
CARSUCRE	0,1%	99,7%
CVC	0,1%	99,9%
CAM	0,1%	99,9%
Cortolima	0,0%	100,0%
Corpoguajira	0,0%	100,0%
CRA	0,0%	100,0%
Corpompiojana	0,0%	100,0%
Corpoboyaca	0,0%	100,0%
AMVA	0,0%	100,0%
CAR	0,0%	100,0%
CARDER	0,0%	100,0%
Corpochivor	0,0%	100,0%
Corpoguaviare	0,0%	100,0%
CRQ	0,0%	100,0%
CARDIQUE	0,0%	100,0%

TABLA 4. DISTRIBUCIÓN DE ALERTAS TEMPRANAS DE DEFORESTACIÓN POR AUTORIDADES AMBIENTALES REGIONALES. PRIMER TRIMESTRE DE 2017.

(*) Incluye las áreas del SINAP del AME Macarena.

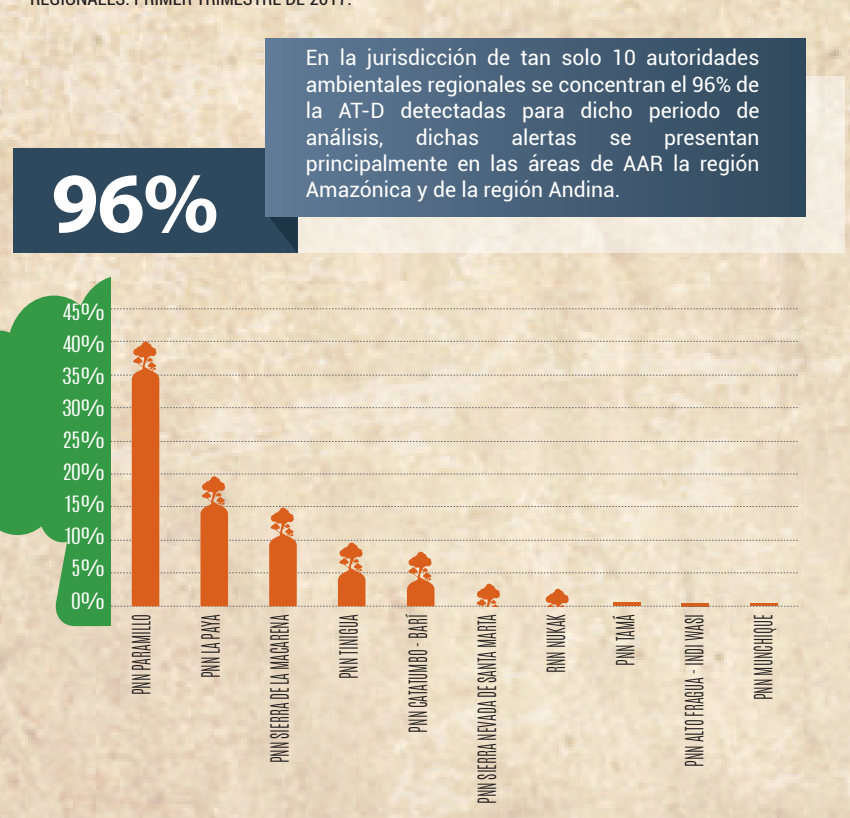


FIGURA 3. PAN CON MAYOR CONCENTRACIÓN DE AT-D. PRIMER TRIMESTRE DE 2017.